



**RAPORT  
DE  
ACTIVITATE**

**2014**

## **I. Organizarea instituțională a S.C. URBIS S.A. Baia Mare.**

S.C. URBIS S.A Baia Mare s-a constituit în baza HCL nr 210/1997 ca urmare a reorganizării Regiei Autonome de Servicii Publice a Municipiului Baia Mare, ca societate pe acțiuni, unicul acționar fiind Consiliul Local Baia Mare.

Urmare a Hotărârii AGA nr. 2/06.12.2013 și a protocolului de înființare a Zonei Metropolitane Baia Mare, s-a majorat capitalul social prin aportul noilor acționarii, structura acționariatului fiind:

- Municipiul Baia Mare - 97.06% din capital
- Orașul Tautii Magheraus - 0.98% din capitalul social
- Comuna Recea - 0.49% din capital
- Comuna Grosi - 0.49% din capital
- Comuna Dumbrăvița - 0.49% din capital
- Comuna Săcălășeni - 0.49% din capital

Astfel S.C. "URBIS" S.A. devine operator regional de transport public de călători.

Obiectul principal de activitate este, conform codului CAEN, Transporturi urbane, suburbane și metropolitane de călători – 4931.

S.C. URBIS S.A. este operator de transport rutier și deține Licență de transport eliberată de ARR în conformitate cu prevederile O.U.G. nr. 109/2005 – privind transporturile rutiere.

S.C. URBIS S.A. este de asemenea transportator autorizat și deține Autorizație de transport pentru transportul prin curse regulate cu troleibuze, eliberată de Primăria Municipiului Baia Mare în conformitate cu prevederile Legii. nr. 92/2007 – privind serviciul de transport public local de persoane.

## II. Raport de activitate

### Activitatea de exploatare

Începând cu data de 01.01.2014 S.C. URBIS S.A. este operator unic regional de transport în Zona Metropolitană Baia Mare, zonă care cuprinde Municipiul Baia Mare, orașele Baia Sprie și Tăuții Măgherauș și comunele Recea, Săcălășeni, Groși și Dumbrăvița.

Datorită faptului că nu a fost asigurată capacitatea de transport necesară pentru Zona Metropolitană Baia Mare, au fost închiriate un număr de 6 autobuze în anul 2014.

În data de 08.03.2014 s-au pus în circulație 8 troleibuze solo noi, marca Solaris Trolino 12, aducând un plus important calității transportului în comun. Sunt utilizate în continuare și troleibuzele Saurer și Volvo, articulate, în special la orele de vârf.

În data de 13.05.2014 s-au pus în circulație 3 autobuze solo second-hand, marca Solaris cu o vechime de 10-11 ani, iar în data de 10.06.2014 2 autobuze articulate, marca NAW second-hand și s-a renunțat la autobuzele închiriate inițial .

În perioada 16 – 17.05.2014 a avut loc la Baia Mare prima ședință a Consiliului Director nou ales al U.R.T.P. Ultima ședință a U.R.T.P. avusese loc la Baia Mare în luna august 1999.

În data de 13.06.2014 a fost sărbătorită la Teatrul Municipal “Ziua Transportului Public Urban din România” . În prealabil au fost organizate o serie de manifestări sportive: tenis de masă, șah, pescuit sportiv și gătit, s-au acordat diplome și cupe pentru , cei clasati pe locurile I - III.

Începând cu data de 28.07.2014 biletele de călătorie se pot achiziționa și prin SMS cu telefonul mobil, măsură luată la sugestia d-lui primar Cătălin Cherecheș.

În data de 11.08.2014 s-a înființat linia de microbuz 32 care deservește cetățenii de pe strada Mihai Eminescu și străzile adiacente de la ieșirea din Baia Mare spre Groși.

În data de 23.08.2014 s-a dat în folosință noua linie de troleibuz nr. 54 cu traseul Real (Auchan) - Gară - Cartier Vasile Alecsandri - Piața Izvoare (8,5 km c.d.) fiind suspendată linia 34 de autobuz care se suprapunea peste linia 54.

Din data de 10.09.2014 au fost montate în Municipiul Baia Mare încă 6 automate de bilete pe lângă cele 3 existente, în total funcționând 9 automate bilete.

În perioada 20.12.2014 - 31.12.2014 prin Municipiul Baia Mare a circulat Autobuzul lui MOȘ CRĂCIUN pus la dispoziția copiilor de către Primăria Municipiului Baia Mare și S.C. URBIS S.A. Baia Mare.

Transportul de persoane se asigură cu 75 de mijloace de transport, respectiv 23 autobuze Solaris U12, 20 autobuze Mercedes C, 8 autobuze NAW, 2 autobuze Karosa, 4 microbuze și 18 troleibuze.

Referitor la necesarul de personal pentru asigurarea transportului în localitățile din Zona Metropolitană Baia Mare, menționăm:

### **Orașul Tăuții Măgherauș**

#### **2013**

- 13 curse/ ZL - 7 curse/ ZS - 7 curse/ ZD

1 Linie : 7 - Baia Mare – Băița

Necesar conducători auto – 1 sch.I + 1 sch.II = 2 cond.auto

#### **2014**

- 42 curse/ ZL - 23 curse/ ZS - 21 curse/ ZD

4 Linii : 6 – Baia Mare – Bușag – Merișor

7 - Baia Mare – Băița

13 - Baia Mare – Nistru

29 - Baia Mare – Bozânta Mare

Necesar conducători auto – 4 sch.I + 4 sch.II = 8 cond.auto

### **Comuna Recea**

#### **2013 - Nu am efectuat transport**

#### **2014**

- 32 curse/ ZL - 14 curse/ ZS - 9 curse/ ZD

4 Linii : 12 – Baia Mare – Lăpușel

24 - Baia Mare – Mocira

28 - Baia Mare – Săsar

27 - Baia Mare – Bozânta Mică

Necesar conducători auto – 4 sch.I + 3 sch.II = 7 cond.auto

### Comuna Săcălășeni

**2013 - Nu am efectuat transport**

**2014**

- 8 curse/ ZL - 5 curse/ ZS - 5 curse/ ZD

1 Linie : 17/23 – Baia Mare – Ocoliș - Săcălășeni

Necesar conducători auto – 1 sch.I + 1 sch.II = 2 cond.auto

### Comuna Dumbrăvița

**2013**

- 7 curse/ ZL - 4 curse/ ZS - 4 curse/ ZD

1 Linie : 26 – Baia Mare – Chechiș - Coruia

Necesar conducători auto – 1 sch.I + 1 sch.II = 2 cond.auto

**2014**

- 16 curse/ ZL - 5 curse/ ZS - 4 curse/ ZD

2 Linii : 22 – Baia Mare – Dumbrăvița

16/26 – Baia Mare – Groși – Chechiș

Necesar conducători auto – 2 sch.I + 1 sch.II = 3 cond.auto

### Comuna Groși

**2013**

- 18 curse/ ZL - 9 curse/ ZS - 8 curse/ ZD

2 Linii : 16 – Baia Mare – Groși

17 – Baia Mare – Ocoliș

Necesar conducători auto – 1 sch.I + 1 sch.II = 2 cond.auto

**2014**

- are traseele 17/23 și 16/26 cuplate cu comunele Săcălășeni și Dumbrăvița.

### Orașul Baia Sprie

**2013**

- 101 curse/ ZL - 53 curse/ ZS - 51 curse/ ZD

3 Linii : 8 – Baia Mare – Baia Sprie

14 – Baia Mare – Satu Nou de Sus

21 - Baia Sprie - Chiuzbaia

Necesar conducători auto – 9 sch.I + 7 sch.II = 16 cond.auto

**2014**

- 101 curse/ ZL - 53 curse/ ZS - 51 curse/ ZD

3 Linii : 8 – Baia Mare – Baia Sprie

14 – Baia Mare – Satu Nou de Sus

21 - Baia Sprie - Chiuzbaia

Necesar conducători auto – 9 sch.I + 7 sch.II = 16 cond.auto

**2013**

Total necesar conducători auto ZMBM – 12 sch.I + 10 sch.II = 22 cond.auto

**2014**

Total necesar conducători auto ZMBM – 20 sch.I + 16 sch.II = 36 cond.auto

**SITUATIA TRANSPORTULUI DE PERSOANE SI EFECTUAREA CURSELOR IN  
ZONA METROPOLITANA BAIA MARE**

Nr. crt.	Localitate		2013	2014	Diferența
1	<b>Tăuții Măgherauș</b>	Nr. linii	1	4	+ 3
		Nr. curse/zi	13-ZL;7-ZS;7-ZD	42-ZL;23-ZS;21-ZD	+29-ZL;+16-ZS; +14-ZD
		km/zi	442-ZL;105-ZS; 105-ZD	1.558-ZL;767-ZS; 687-ZD	+1.116 - ZL; + 662 - ZS; + 582 - ZD
		Cond. auto	2	8	+ 6
2	<b>Recea</b>	Nr. linii	0	4	+ 4
		Nr. curse/zi	0-ZL;0-ZS;0-ZD	32-ZL;14-ZS;9-ZD	+32-ZL;+14-ZS; +9-ZD
		km/zi	0-ZL;0-ZS;0-ZD	760-ZL;347-ZS; 245-ZD	+ 760 - ZL; + 347 - ZS; + 245 - ZD
		Cond. auto	0	7	+ 7
3	<b>Săcălășeni</b>	Nr. linii	0	1	+ 1

		Nr. curse/zi	0-ZL;0-ZS;0-ZD	8-ZL;5-ZS;5-ZD	+8-ZL;+5-ZS; +5-ZD
		km/zi	0-ZL;0-ZS;0-ZD	204-ZL;144-ZS; 144-ZD	+ 204 - ZL; + 144 - ZS; + 144 - ZD
		Cond. auto	0	2	+ 2
4	<b>Dumbrăvița</b>	Nr. linii	1	2	+ 1
		Nr. curse/zi	7-ZL;4-ZS;4-ZD	16-ZL;5-ZS;4-ZD	+9-ZL;+1-ZS; +0-ZD
		km/zi	231-ZL;132-ZS; 132-ZD	534-ZL;199-ZS; 160-ZD	+ 303 - ZL; + 67 - ZS; + 28 - ZD
		Cond. auto	2	3	+ 1
5	<b>Groși</b>	Nr. linii	2	0	- 2
		Nr. curse/zi	18-ZL;9-ZS;8-ZD	0-ZL;0-ZS;0-ZD	- 18-ZL; - 9-ZS; - 8-ZD
		km/zi	242-ZL;121-ZS; 112-ZD	0-ZL;0-ZS;0-ZD	- 242 - ZL; - 121 - ZS; - 112 - ZD
		Cond. auto	2	0	- 2
6	<b>Baia Sprie</b>	Nr. linii	3	3	0
		Nr. curse/zi	101-ZL;53-ZS; 51-ZD	101-ZL;53-ZS; 51-ZD	0-ZL; 0-ZS; 0-ZD
		km/zi	1.574-ZL;810-ZS; 760-ZD	1.574-ZL;810-ZS; 760-ZD	0-ZL; 0-ZS; 0-ZD
		Cond. auto	16	16	0
	<b>Baia Mare Troleibuze</b>	Nr. linii	1	2	+ 1
		Nr. curse/zi	98-ZL;62-ZS; 53-ZD	174-ZL;99-ZS; 90-ZD	+76-ZL;+37-ZS; +37-ZD
		km/zi	1.568-ZL;992-ZS; 848-ZD	2.860-ZL;1.621-ZS; 1.477-ZD	+ 1.292 - ZL; + 629 - ZS; + 629 - ZD
		Cond. auto	13	23	+ 10

<b>TOTAL</b>	<b>Nr. linii</b>	<b>8</b>	<b>16</b>	<b>+ 8</b>
	<b>Nr.curse/zi</b>	<b>237-ZL; 135-ZS; 123-ZD</b>	<b>373-ZL; 199-ZS; 180-ZD</b>	<b>+ 136-ZL; + 64-ZS; + 57-ZD</b>
	<b>km/zi</b>	<b>4.057-ZL; 2.160-ZS; 1.957-ZD</b>	<b>7.490-ZL 3.888-ZS; 3.473-ZD</b>	<b>+ 3.433-ZL + 1.728-ZS; + 1.516-ZD</b>
	<b>Cond. auto</b>	<b>35</b>	<b>59</b>	<b>+ 24</b>

Spălarea interioară și exterioară a autobuzelor și troleibuzelor se face la punctele: Platforma Gară și sediu Urbis.

La platforma Gară se spală interior și exterior 32 autobuze cu un personal format din 10 operatori curățenie pe două schimburi din care 4 operatoare curățenie pe sch.I și 4 pe sch. II(din care 2 sunt pentru libere și concedii 1 pt. sch.I și 1 pt. sch,II) pentru curățenie interioară și 2 operatori( 1 pe sch.I și 1 pe sch.II) pentru curățenie exterioară.

La sediul Urbis se spală interior și exterior 22 autobuze, 14 troleibuze, 5 microbuze, 2 autoplatforme și 4 autoturisme cu un personal format din 8 operatoare curățenie 4 pe sch.I și 4 pe sch. II pe două schimburi(din care 2 sunt pentru libere și concedii 1 pt. sch.I și 1 pt. sch,II) pentru curățenie interioară.

Spălarea exterioară a mijloacelor de transport se face la stația de spălare a unității unde este un operator stație care este și vulcanizator, iar pentru schimbul II și zilele nelucrătoare această operațiune este executată de către liniori.

Pentru transportul din Municipiul Baia Mare unde avem 7 linii de autobuz, 2 linii de troleibuz și 2 linii de microbuz plus 11 linii de autobuz speciale(spre unitățile economice) necesarul de conducători auto este de 77 pentru acoperirea programelor de circulație în perioada toamnă, iarnă, primăvară.

### 2013

Total conducători auto = 69 + 22 = 91 x 1,27(pentru libere și concedii)= 116 cond. auto



**2014**

Total conducători auto = 77 + 36 = 113 x 1,24(pentru libere și concedii)=  
140 cond. auto

**Personal necesar la Direcția Exploatare**

Nr. crt.	Funcția	Personal pentru transp. în Baia Mare	Personal pentru transp. în loc. Baia Sprie, Tăuții Măgheraș, Recea, Săcălășeni	Total
1	Șef coloană	2		2
2	Dispecer	7		7
3	Conducători auto	95	45	140
6	Operator curățenie	12	6	18
7	Total	116	51	167

În prezent sunt încadrați un număr de 149 conducători auto, deci cu 18 mai puțin decât ar fi necesar.

Se observă o creștere la majoritatea indicatorilor datorată extinderii transportului în Zona Metropolitană Baia Mare.

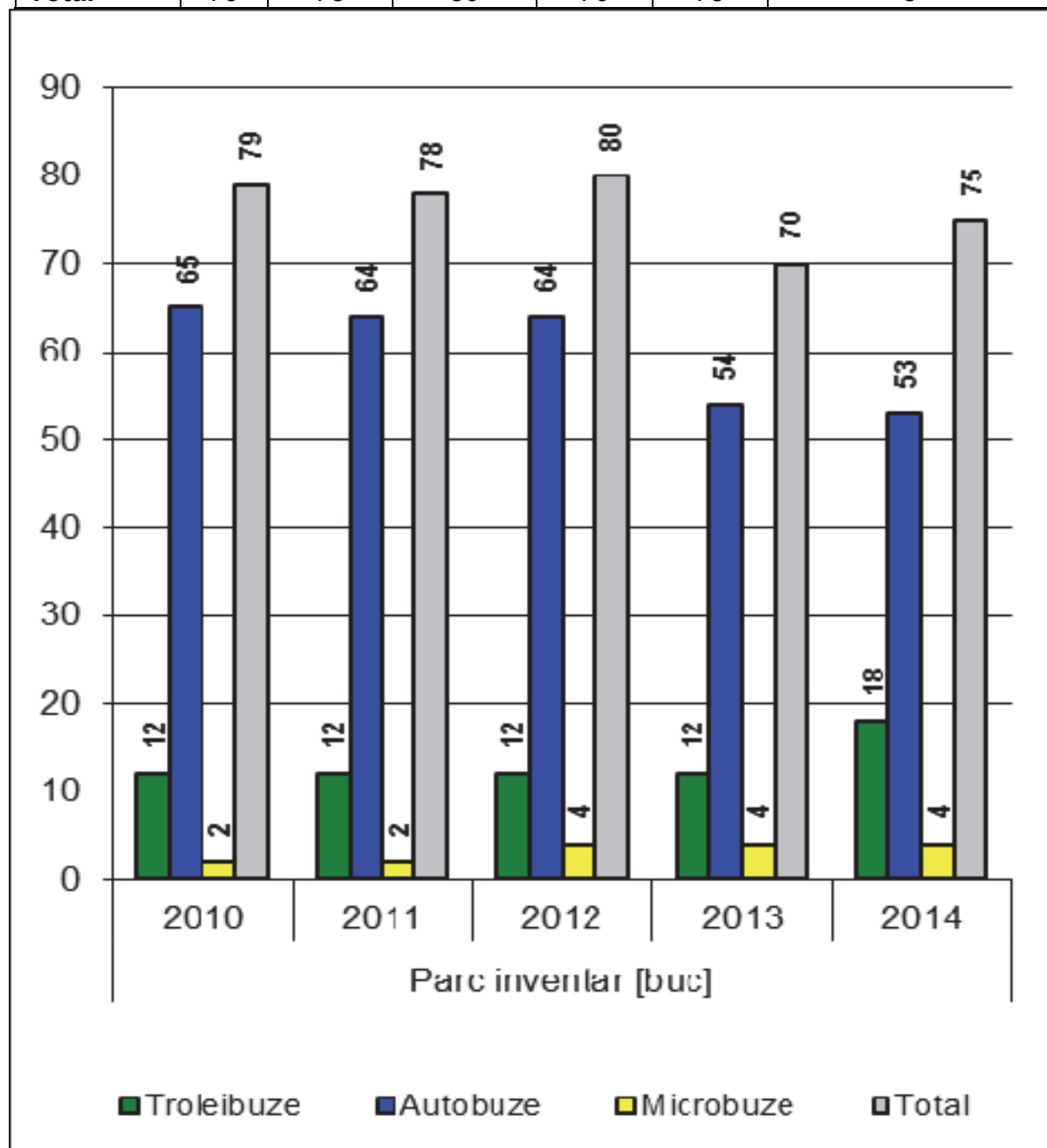
În anul 2014 s-au aplicat un număr de 99 de sancțiuni disciplinare personalului din Direcția de Exploatare din care 35 de sancțiuni au fost date conducătorilor auto pentru supraconsum nejustificat de motorină înregistrat în anul 2013.

Numărul reclamațiilor a crescut în anul 2014 față de 2013 cu 24 datorat și numărului mai mare de curse și numărului de călători transportați. Tot ca urmare a dezvoltării activității, a crescut și numărul accidentelor produse din vina personalului propriu cu 25, de la 19 la 44.

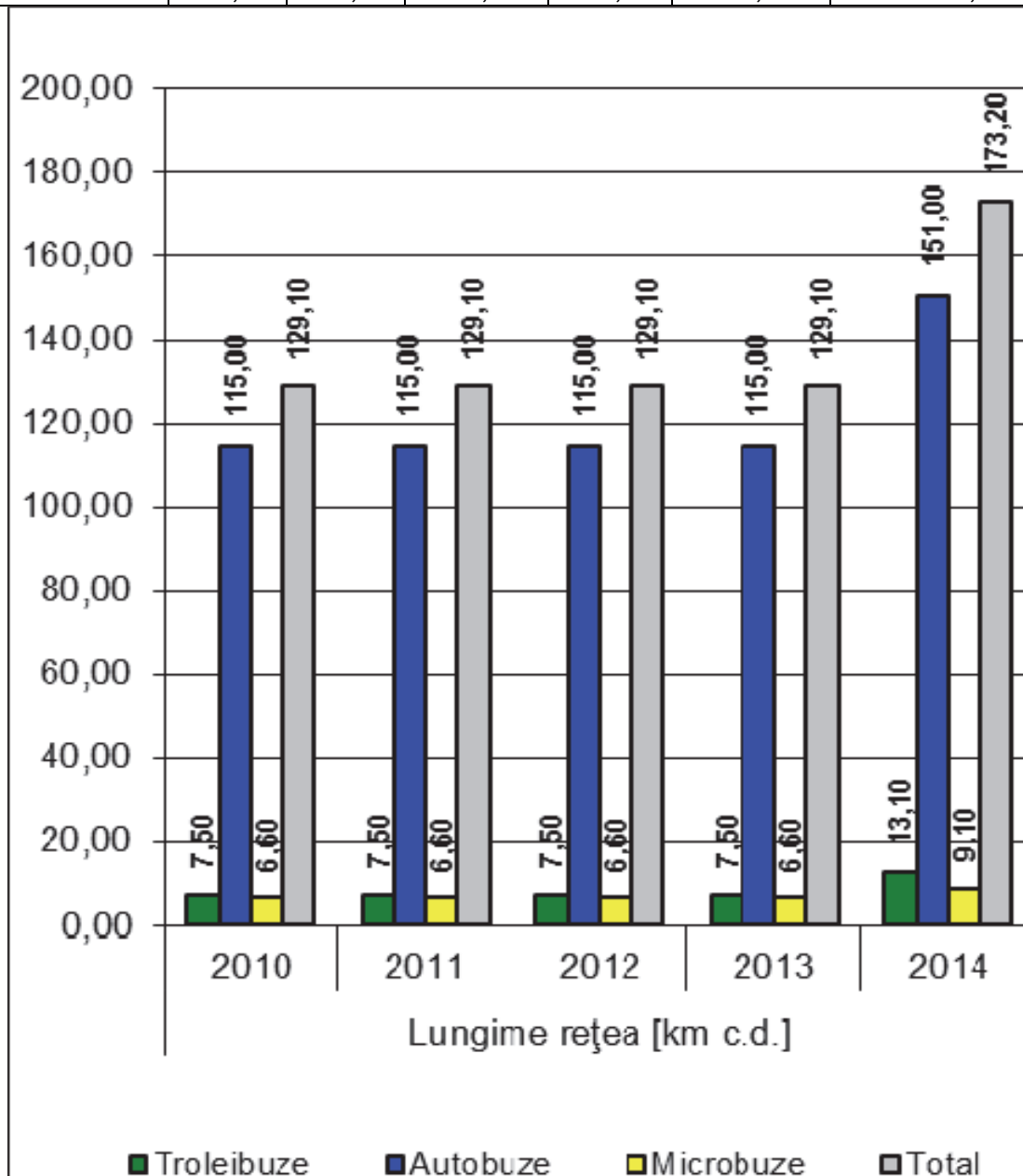
Făcând o analiză comparativă a activității de exploatare între anii 2010 și 2014, se observă că, deși parcul societății scade de la 79 mijloace de transport în 2010 la 75 mijloace de transport în 2014, printr-o mai bună întreținere și exploatare se realizează o lungime rețea (km c.d.) cu 44 km c.d. (cale dublă) mai mult și cu 806.000 km parcurși mai mult, numărul călătoriilor efectuate crescând cu 4,83 milioane respectiv de la 18,71 milioane în 2010 la 23,54 milioane în 2014. De asemenea, referitor la cursele efectuate, se poate vedea o creștere de 25.000 în 2014 față de 2010.

În graficele alăturate prezentăm evoluția principalilor indicatori de exploatare din 2010 până în 2014

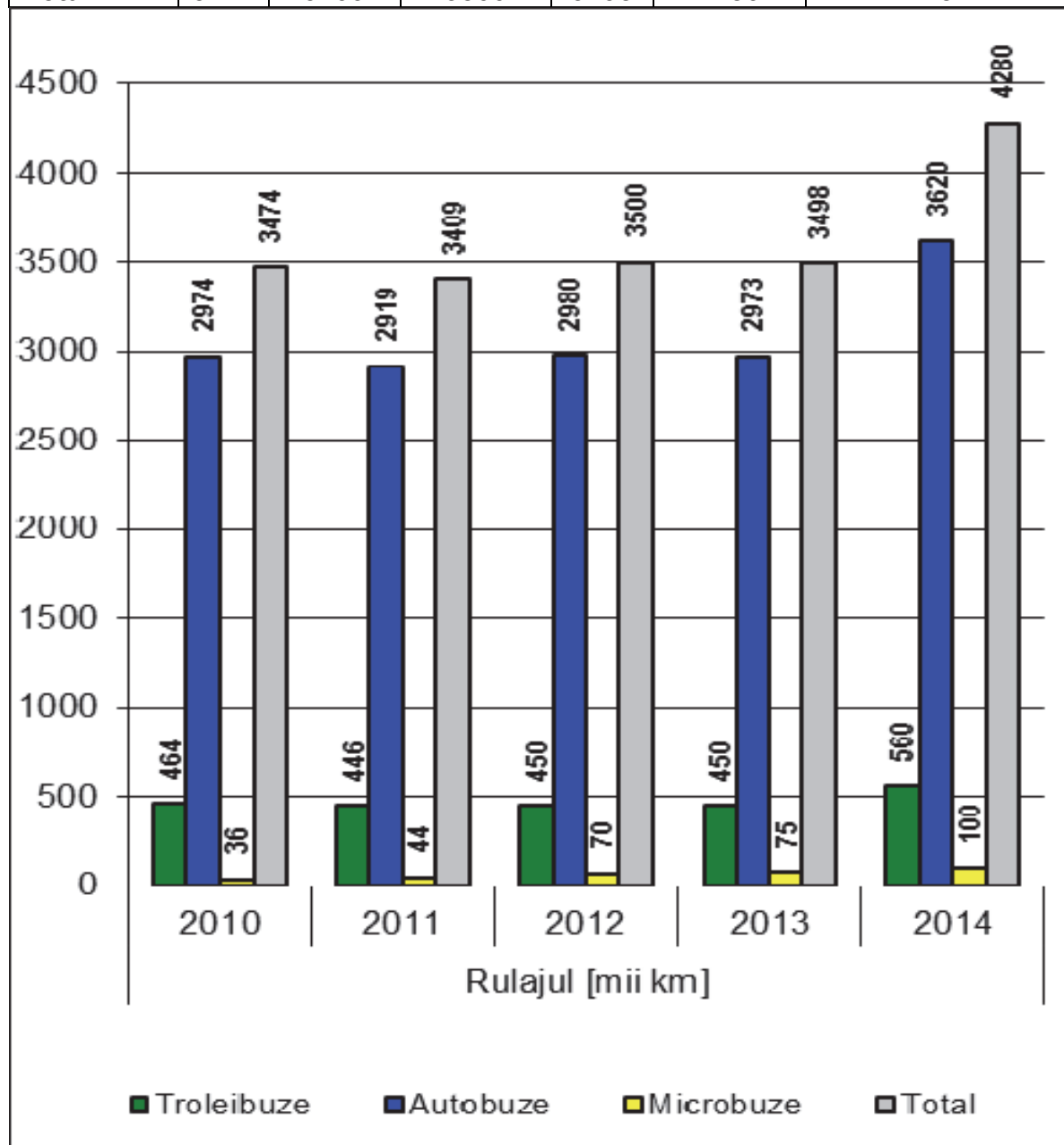
	Parc inventar [buc]					Dif 2014-2013
	2010	2011	2012	2013	2014	
<b>Troleibuze</b>	12	12	12	12	18	6
<b>Autobuze</b>	65	64	64	54	53	-1
<b>Microbuze</b>	2	2	4	4	4	-
<b>Total</b>	79	78	80	70	75	5



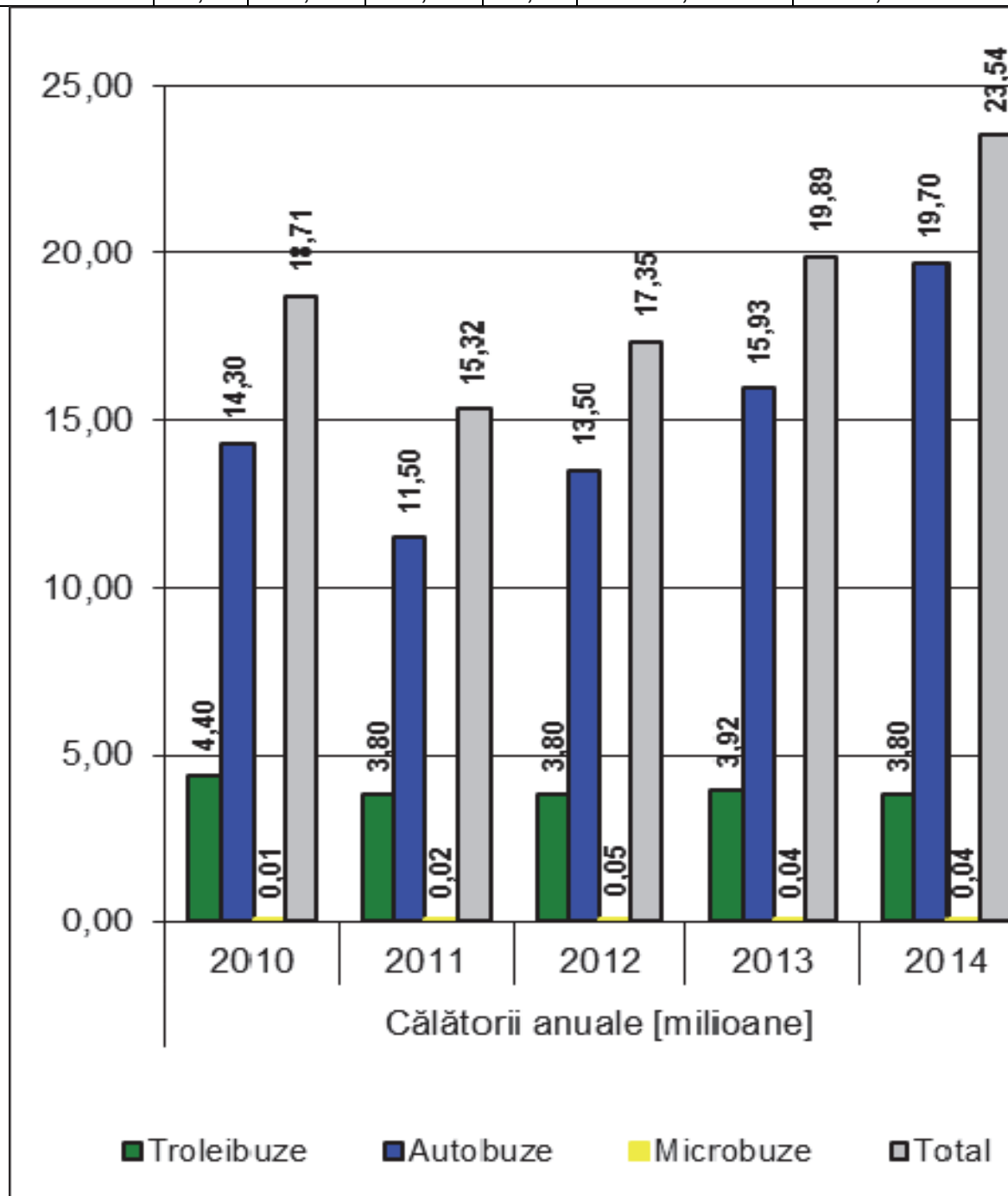
	Lungime rețea [km c.d.]					Dif 2014-2013
	2010	2011	2012	2013	2014	
<b>Troleibuze</b>	7,50	7,50	7,50	7,50	13,10	5,6
<b>Autobuze</b>	115,00	115,00	115,00	115,00	151,00	36
<b>Microbuze</b>	6,60	6,60	6,60	6,60	9,10	2,5
<b>Total</b>	129,10	129,10	129,10	129,10	173,20	44,1



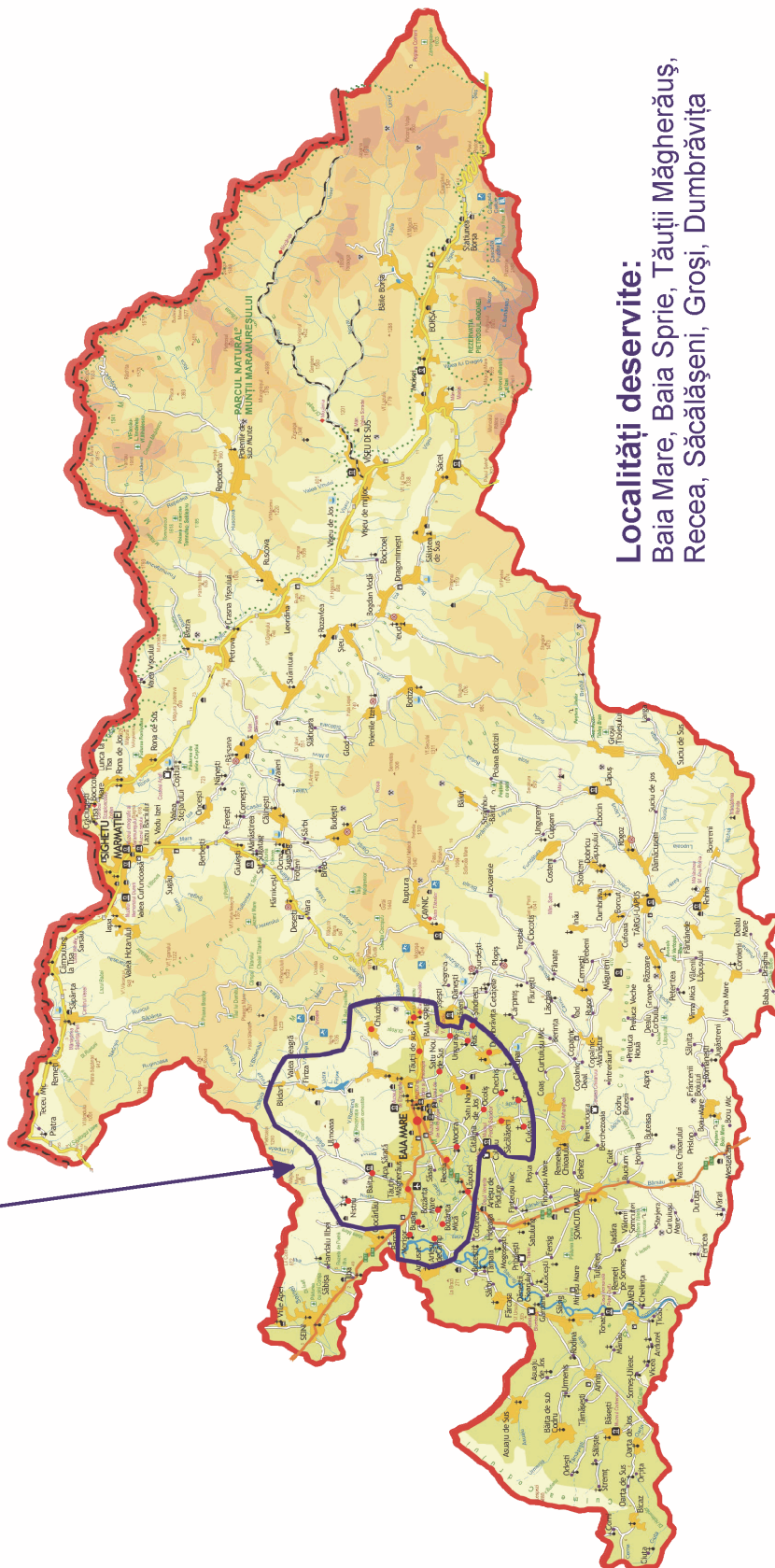
	Rulajul [mii km]					
	2010	2011	2012	2013	2014	Dif 2014-2013
<b>Troleibuze</b>	464	446	450	450	560	110
<b>Autobuze</b>	2974	2919	2980	2973	3620	647
<b>Microbuze</b>	36	44	70	75	100	25
<b>Total</b>	3474	3409	3500	3498	4280	782



	Călătorii anuale [milioane]					Dif 2014-2013
	2010	2011	2012	2013	2014	
<b>Troleibuze</b>	4,40	3,80	3,80	3,92	3,80	- 0,12
<b>Autobuze</b>	14,30	11,50	13,50	15,93	19,70	3,77
<b>Microbuze</b>	0,01	0,02	0,05	0,04	0,04	-
<b>Total</b>	18,71	15,32	17,35	19,89	23,54	3,65

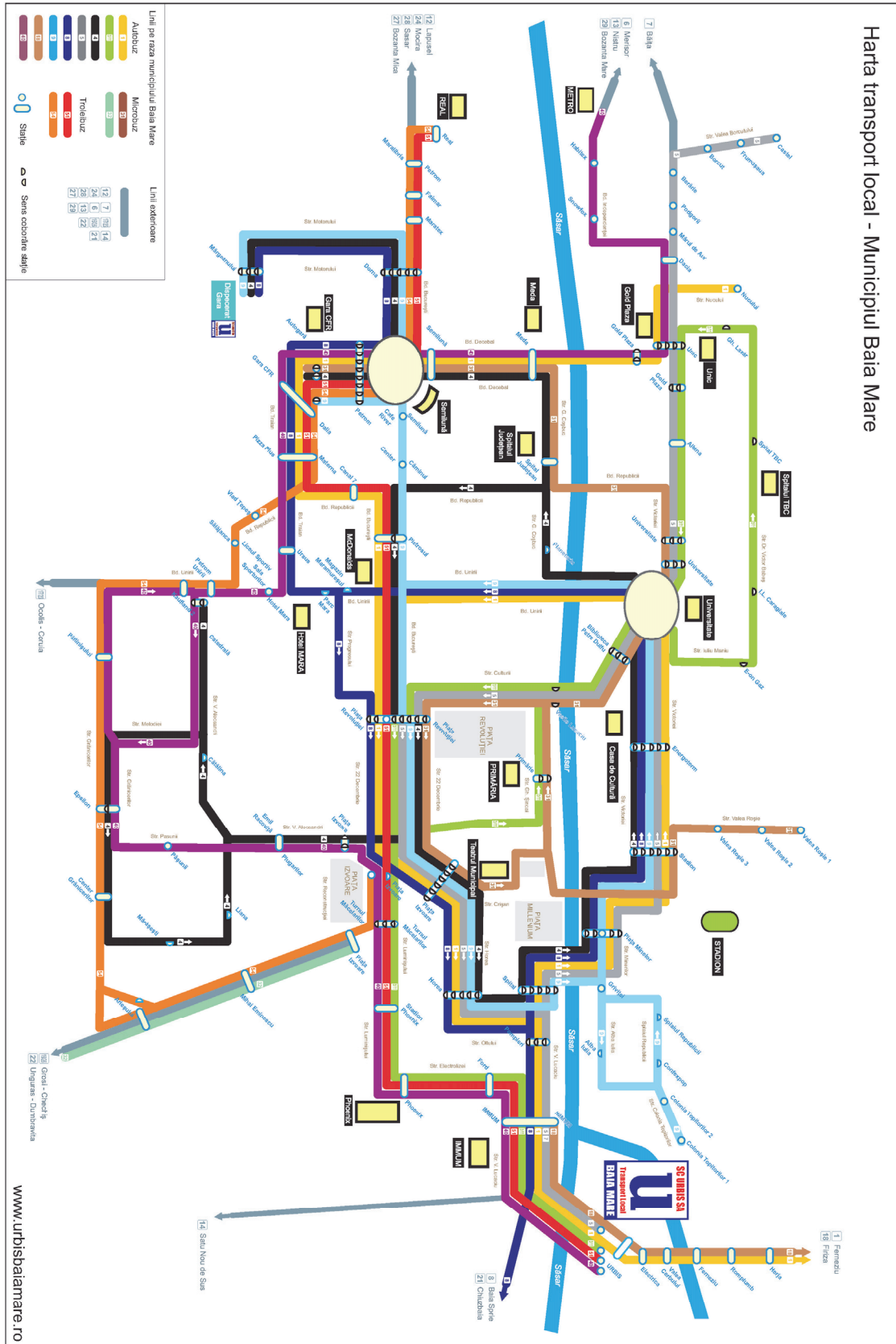


# ZONA METROPOLITANĂ BAIA MARE



**Localități deservite:**  
Baia Mare, Baia Sprie, Tăuții Măgherăuș,  
Recea, Săcălășeni, Groși, Dumbrăvița

Harta transport local - Municipiul Baia Mare



### **Activitatea de control**

În anul 2014 echipajele formate din 44 de controlori au depistat un număr de 1.949 călători frauduloși, din care 303 au achitat suprataxa în valoare de 10.302 lei, iar pentru 1.646 dintre aceștia s-au întocmit procese verbale de contravenție.

În ce privește călătorii frauduloși, în anul 2014 au fost mai puțini cu 5.500 respectiv față de 7.400 în 2013, numărul lor s-a redus la 1.900.

În domeniul controlului continuăm colaborarea cu Inspectoratul Județean de Jandarmi **Pintea Viteazul** al județului Maramureș și cu Poliția Locală Baia Mare cu care organizăm acțiuni comune. Pentru a rezolva o problemă importantă, în special pe liniile 4, 51 și 1, creată de anumiți cetățeni de etnie romă care circulă fără bilet, îi agresează verbal și fizic atât pe ceilalți călători, pe personalul de bord cât și datorită numeroaselor reclamații primite de la cetățeni pe tema insecurității în mijloacele de transport în comun, au fost angajați controlori de etnie romă care au efectuat controlul pe aceste linii.

De asemenea, în anul 2014 au fost sancționați un număr de 10 controlori cărora le-au fost aplicate 15 sancțiuni pentru diferite abateri disciplinare. S-au anulat un număr de 27 de procese verbale de contravenție pentru diferite motive.

### **Activitatea Direcției tehnice**

Compartimentul de Siguranța Circulației a instrumentat 60 de evenimente rutiere pentru care s-au efectuat reparații și s-au emis facturi și 75 de evenimente rutiere cu reparații pe costuri interne sau în curs de finalizare .

A. Atelierul Mentenanță nr. 1 a efectuat în anul 2014 un număr de 29 revizii tehnice de gradul 2 , un număr de 30 revizii tehnice de gradul 1 și un număr de 28 revizii tehnice sezoniere. Totodată s-au efectuat peste 50 reparații curente majore și peste 300 intervenții minore.

B. Atelierul Mentenanță nr. 2 a efectuat în anul 2014 un număr de 34 revizii tehnice de gradul 2 , un număr de 43 revizii tehnice de gradul 1 și un



număr de 71 revizii tehnice sezoniere. Totodată s-au efectuat peste 60 reparații curente majore și peste 1.480 intervenții minore. Ca urmare a accidentelor rutiere s-au efectuat reparații, înlocuiri elemente de caroserie la 8 autobuze Solaris și la 7 troleibuze. Atelierul de vulcanizare a efectuat 530 operații de înlocuire anvelope și pene de cauciuc. Spălătoria auto a efectuat 2.480 spălări la autobuze și troleibuze.

C. Stația de Inspectie Tehnică a efectuat un număr de 1229 ITP din care 1133 pentru terți și 96 la parcul propriu. S-au efectuat și aproximativ 500 inspectii finale.

Reviziile efectuate la Stațiile de Redresare in anul 2014 :

- La S R 1 s-au efectuat :
  - 12 revizii lunare
  - 2 revizii semestriale
- La S R 2 s-au efectuat :
  - 12 revizii lunare
  - 1 revizie anuală
- La S R 3 s-au efectuat :
  - Punerea in funcțiune a stației in perioada 15.08-23.08 2014
  - 1 revizie P A linii
  - 1 revizie celule 20 KV.

Atelierul Intreținere Rețea de Contact a efectuat următoarele activități:

- 2 Revizii semestriale planificate
- 4 Intervenții majore neplanificate ( rupere rețea contact desprindere din clemele de susținere )
- 9 Lucrări de consolidare- modificare de complexitate mare
- 6 Lucrări de re poziționare rețea contact pentru linia nouă de troleibuz

De asemenea s-au desfășurat peste 40 de intervenții minore la rețeaua de contact și peste 80 de intervenții la troleibuze (tractări + remedieri defecte pe loc)

Atelierul Intreținere Rețea de Contact a mai furnizat suport uman și logistic pentru toate celelalte structuri ale unității.

## SITUATIA

### CONSUMULUI DE CARBURANT – 2013 COMPARATIV CU 2014

2013		2014				DIFERENTE					
AUTO	Buc	KM EF.	CONS. EF.	I/100km	AUTO	KM EF.	CONS. EF.	I/100km	KM EF.	CONS. EF.	I/100km
M.CONECTO	20	1364626,7	502757,22	36,84	M.CONECTO	20	473266,8	30,16	204308	-29490,42	-6,68
SOLARIS URB.	20	1138488	452145,12	39,71	SOLARIS URB.	20	533447,53	38,62	242921,8	81302,41	-1,09
NAWBGU	8	272416	153155,91	56,22	NAW BGU	8	122776,33	46,06	-5849,5	-30379,58	-10,16
KAROSA	6	73818,66	28155,25	38,14	KAROSA	1	5522,48	28,37	-54353,34	-22632,77	-9,77
<b>TOTAL</b>	<b>54</b>	<b>2849349,36</b>	<b>1136213,5</b>	<b>39,88</b>	<b>TOT AUTOB</b>	<b>49</b>	<b>1135013,14</b>	<b>35,07</b>	<b>387026,96</b>	<b>-1200,36</b>	<b>-4,81</b>
MERCED.0305	7	51582	28645	55,53							
IKARUS260	4	8729	4186	47,96							
IKARUS280	5	8775	4186	47,70							
112UDM	3	6909	2931	42,42							
<b>TOT AUTOB CAS</b>	<b>19</b>	<b>75995</b>	<b>39948</b>	<b>52,57</b>							
<b>Nota: Cele 19 autobuze au fost casate in luna martie 2013</b>											
					NAWBGU 2	2	25202,29	46,19			
					SOLARIS ROSII	3	65198,44	42,84			
					PARC INCH.	5	49.573,11	31,66			
					<b>TOTAL</b>	<b>10</b>	<b>139973,84</b>	<b>38,53</b>			
<b>TOT AUTOB</b>	<b>73</b>	<b>2925344</b>	<b>1176161,5</b>	<b>40,21</b>	<b>TOTAL AUTOB</b>	<b>59</b>	<b>1.274.986,98</b>	<b>35,42</b>	<b>674391,12</b>	<b>98825,48</b>	<b>-4,79</b>
DESERVIRE	11	201933,24	25305,41	12,53	DESERVIRE	11	27.474,48	9,05	101683,86	2169,07	-3,48
<b>TOTAL GEN</b>	<b>84</b>	<b>3127277</b>	<b>1201466,9</b>	<b>38,42</b>	<b>TOTAL GEN</b>	<b>70</b>	<b>1.302.461,46</b>	<b>33,37</b>	<b>776075,22</b>	<b>100994,55</b>	<b>-5,05</b>

## SITUATIA SUPRACONSUMULUI DE CARBURANT INREGISTRAT in perioada ianuarie-decembrie 2013

Nr. circulatie	Nume cond auto	Luna												Total	
		I	III+IV	V	VI	VII	VIII	IX	X	XI	XII				
B 150 MBM	Ardelean C - Pop C								6,08				2,70		8,78
B 151 MBM	Macarie A - Nemes M			114,86	71,10	107,91	128,22	130,23	105,66	61,63					719,61
B 152 MBM	Condor L - Criste V		64,00	178,25	174,28	287,14	272,47	212,21	96,11						1284,46
B 153 MBM	Cocis A - Rad Radu			161,92	268,41	288,47	440,25	240,44	342,79	127,75	36,26				1906,29
B 154 MBM	Cupse V - Jurje C		15,00	89,22					26,23						130,45
B 155 MBM	Andreica V - Podina I		86,00	242,98	161,38	150,90	110,29	96,74	115,34	97,31	36,06				1097,00
B 156 MBM	Chiuzbaian V - Bonat V				29,84	146,95	136,51	153,09	63,59						529,98
B 157 MBM	Omania V - Giurge V			77,62	109,32	120,33	112,16	105,24	5,47						530,14
B 158 MBM	Dobra M-Hotea C			35,91		36,81	67,33	16,62	40,33	58,44					255,44
B 159 MBM	Groza A-Prosenik C					32,40	7,72								40,12
B 160 MBM	Cauni V - Varga St														0,00
B 161 MBM	Danut M - Nelutescu				66,97	129,22	166,92		120,45	3,74					487,30
B 162 MBM	Kovari I - Ghiulai P			71,33	72,57	132,44	48,70	67,95	51,30	88,92					533,21
B 163 MBM	Lupse F - Cotet C			8,07	55,23	44,17	165,97								273,44
B 164 MBM	Sasaran S - Szasz C			54,09	56,29	27,89	50,54	68,72	125,73	133,23					516,49
B 165 MBM	Schiop A - Pintea V														0,00
B 166 MBM	Tarba F - Tarba Gh			30,51			131,46								161,97
B 167 MBM	Schiop B - Selegean														0,00
B 168 MBM	Goje N- Both E			149,31	63,33	208,07	163,04	139,08	111,18	185,98					1019,99
B 169 MBM	Ratu C - Vanta I				93,35	84,53	164,79	75,88	16,08						434,63
MM 16 URB	Sitar D -					81,94	32,51								114,45
MM 30URB	Marcut Radu		41,63	89,54	30,19	24,15		77,65							263,16



În perioada **ianuarie-decembrie 2013** s-au efectuat 3.127.277 km efectiv, s-a consumat cantitatea de 1.201.466 litri, s-a înregistrat un **supraconsum** față de **consumul normat de 17.136,02 litri**, în **valoare de 100.245 lei**.

Valoarea totala a imputațiilor de motorină pe anul 2013 a fost de 70.186,61 lei din care s-au recuperat 59.551,11 lei în anul 2014, rămânând de recuperat suma se 10.635,50 lei de la șoferii plecați din unitate sau care sunt în curs de judecată.

- consumul la 100 km pe întreg parcul auto a fost de 38,42 litri/100km în anul 2013.

În perioada **ianuarie-decembrie 2014** s-au efectuat 3.903.352 km efectiv, cu 703.997 km mai multi fata de 2013 , s-a consumat cantitatea de 1.302.461,46 litri, cu 100.994, litri mai mult fata de 2013 , insa se inregistreaza o **economie de 125.750 litri** in **valoare de 784.680 lei** fata de consumul normat.

- consumul la 100 km pe intreg parcul auto a fost de 33,37 litri/100 km în 2014 , fata de 38,42 în anul 2013.

În cele 12 luni ale **anului 2014 consumul mediu la 100 km a sczut** fata de aceeași perioada a anului 2013 **cu 5,05 litri/100 km** ceea ce reprezintă o **scadere de 13,15 % pe întreg Parcul Auto**.

Dacă aplicam acesta scădere a consumului mediu la 100 km ( efectiv) de 5,05 litri/100 km la kilometrii efectuati în anul 2014 de 3.903.352 km , obținem o economie efectiva de carburant de 197.119 litri în valoare de 1.153.147 lei.

#### **Consumul pe categorii de autobuze, se prezintă astfel:**

##### **a - autobuzele Solaris**

- in anul 2013 cele 20 de autobuze Solaris au efectuat 1.105.067,55 km si au consumat 443.126,85 litri motorina, consumul la 100km fiind de 40,10 litri, iar conform aparatului EDM consumul normat a fost de 39,03 litri. Diferenta nejustificata a consumului in anul 2013 fiind de 1,07 litri/100km cee ace inseamna un **supraconsum de 18.248,28 litri**, care reprezinta o **depasire a marjei de eroare a aparatului EDM (3%) cu 5.501,9 litri in valoare de 32.186,11 lei**.
- In anul 2014 autobuzele Solaris au efectuat 1.380.533,8 km si au consumat 526.078,8 litri motorina. Consumul la 100 km a

fost de 38,11 litri, iar conform aparatului EDM consumul normat a fost de 38,00 litri/100km. Diferenta nejustificata a consumului in anul 2014 a fost de 0,11litri/100km, ceea ce reprezinta un supraconsum de 1.064,33 litri care se incadreaza in marja de eroare a aparatului EDM. Analizind anul 2014, observam ca diferenta intre consumul efectiv si consumul normat inregistrat de aparatul EDM de 0,11 litru/100km ne arata pe de o parte acuratetea si exactitatea valorilor inregistrate de aparatul EDM, iar pe de alta parte ne arata ca **in anul 2014, pentru autobuzele Solaris nu au fost diferente nejustificate ale consumului efectiv fata de consumul normat.**

#### **b – autobuzele Mercedes Conecto**

- In anul 2013 autobuzele Mercedes Conecto au efectuat 1.364.626,7 km si au consumat 502.757,22 litri motorina consumul la 100 km fiind de 36,84 litri
- In anul 2014, autobuzele Mercedes Conecto au efectuat 1.568.934,7 km si au consumat 473.266,8 litri motorina, consumul la 100 km fiind de 30,16 litri.

Analizind comparative anul 2014 cu anul 2013 pentru autobuzele Mercedes Conecto, din prisma **consumului la 100 km** observam ca acesta **a scazut cu 6,68 litri care aplicat la 1.568.934,7 km obtinem o economie reala efectiva de 104.804 litri in valoare de 613.103,4 lei.**

#### **c – autobuzele NAW**

- In anul 2013 autobuzele NAW au efectuat 272.416 km si au consumat 153.155,9 litri de motorina, consumul la 100 km fiind de 56,22 litri
- In anul 2014 autobuzele NAW au efectuat 266.566 km si au consumat 122.776,33 litri motorina, consumul la 100 km fiind de 46,06 litri

Analizând comparativ anul 2013 cu anul 2014, pentru autobuzele NAW, se constată că **a scăzut consumul la 100 km cu 10,16 litri** care aplicat la parcursul de 266.566 km, **obținem o**

economie reală efectivă de 27.076.4 litri în valoare de 158.397 lei.

**d - autobuzele Karosa**

- In anul 2013 autobuzele Karosa au efectuat 73.818 km și au consumat 28.155,25 litri de motorină, consumul la 100 km fiind de 38,14 litri
- In anul 2014 autobuzele Karosa au efectuat 19.465 km și au consumat 5.522,48 litri motorină, consumul la 100 km fiind de 28,37 litri

Analizând comparativ anul 2014 cu anul 2013, observăm că a scăzut consumul la 100 km cu 9,77 litri, care aplicat la parcursul de 19.465,32 km obținem o economie reală efectivă de 1.901,73, în valoare de 11.125,12 lei.

Urmare a măsurilor luate, se observă că consumul de apă, canal și canal meteo a fost în anul 2014 față de 2013 mai mare cu 5.756, 73 Lei la apă, mai mare cu 4.164, 80 Lei la canal și cu 9.358, 45 Lei mai mic la canal meteo, rezultând o creștere valorică de 563,08 Lei per total, în condițiile în care apa s-a scumpit cu 13,94%.

Consumul de energie electrică a înregistrat în anul 2014 față de 2013 o economie de 176.574,38 kW. în valoare de 172.924,80 Lei + 6.398,81 Lei din renegocierea prețului pe kWh la joasă și medie tensiune, deci o economie totală de 179.323, 61 Lei.

Consumul de gaz a înregistrat în 2014 față de 2013 o economie de 39.018 mc în valoare de 46.852,06 Lei.

La utilități (apă, gaz, energie electrică) s-a realizat o economie de 225.612, 59 Lei, în 2014 față de 2013, în condițiile în care nu s-a făcut nici o lucrare, nu s-a zăgrăvit nimic, iar în anul 2014 făcându-se asemenea lucrări.

**Activitatea de securitate și sănătate în muncă, situații de urgență, managementul calității**

În anul 2014 nu s-a înregistrat nici un accident de muncă.

În decursul anului, echipamentele de protecție s-au acordat conform normativului de echipamente fiind achiziționate de la societatea câștigătoare a licitației.

Alimentația de protecție s-a acordat sistematic pentru categoriile de angajați care lucrează în condiții deosebite.

S-a efectuat instructajul introductiv general la noii angajați și instructajul periodic conform Planului de instruire la nivel de societate și pe baza instrucțiunilor proprii de securitate și sănătate în muncă.

În cadrul activității de Securitate și Sănătate în muncă, societatea a înregistrat următoarele cheltuieli:

echipamente de protecție (salopete, halate, veste , bocanci, haine vătuite, cizme electroizolante, mănuși, pelerine, etc.)	15.075 Lei
alimentație de protecție	2.684 Lei
materiale igienico-sanitare	3.719 Lei
supravegherea sănătății lucrătorilor	12.758 Lei
<b>TOTAL</b>	<b>34.236 Lei</b>

În activitatea de **Situații de urgență** s-au întocmit Planuri de evacuare pentru fiecare etaj din clădirea administrativă, amplasare indicatoare direcție de evacuare conform planului, încărcare stingătoare.

- Amplasare hidrant în incinta societății.
- Efectuare instructaj privind situațiile de urgență

**Managementul calității**

În anul 2014 a avut loc Auditul de supraveghere II a Sistemului de management al calității, audit efectuat de SRAC CERT București. Cerințele sistemului de management al calității sunt documentate și implementate conform cerințelor standardului ISO 9001.

Cu ocazia auditului nu s-au identificat neconformități, s-au propus idei de îmbunătățire.



### **Activitatea Serviciului Legitimații de călătorie**

La începutul anului 2014 S.C Urbis S.A avea 41 casiere (vânzătoare de bilete și abonamente), acestea aveau drept scop vânzarea de bilete și abonamente prin chioscurile existente.

În componența societății au existat 17 chioscuri pentru vânzarea de bilete și abonamente , pentru călători.

Începând cu luna iulie 2014, S.C.Urbis S.A a diversificat modalitățile de vânzare a biletelor de transport, comercializate prin introducerea plății acestora prin SMS. In cele 5 luni ale anului 2014, prin acest canal de plată s-au achiziționat 305 abonamente de o zi , iar restul de 13.280 fiind bilete de călătorie pe diverse rute, valoarea totală a acestora fiind de 27.968,05 lei (valoarea fără tva).

Pentru a asigura confortul necesar de muncă, s-au recondiționat toate chioscurile, asigurându-se condiții optime în ceea ce privește locul de muncă al casierelor.

Pe tot parcursul anului 2014 valoarea totală a veniturilor din vânzarea de bilete și abonamente se prezintă astfel:

## SITUATIA

### VENITURILOR DIN BILETE SI ABONAMENTE PENTRU ANII 2010 -2014

	VENITURI	2010	2011	2012	2013	2014	Diferenta 2013-2014
1	Venituri ChioscURI	11.341.631,68	11.299.048,58	11.056.300,72	6.994.197,12	8.990.301,36	1.996.104,24
2	Abonamente Magazie				2.349.870,83	1.996.527,42	-353.343,41
3	Bilete Terti				1.417.126,00	2.581.322,54	1.164.196,54
4	Automate					112.452,39	112.452,39
5	Suprataxa					27.079,82	27.079,82
6	Curse Speciale					878.280,23	878.280,23
7	SMS					27.968,05	27.968,05
8	Facilitati Baia Mare	1.599.627,00	1.589.435,00	3.025.349,00	4.069.071,14	4.222.262,86	153.191,72
9	Facilitati Baia Sprie				60.000,00	64.516,20	4.516,20
10	Facilitati TM					<b>206.362,10</b>	206.362,10
	<b>TOTAL</b>	<b>12.941.258,68</b>	<b>12.888.483,58</b>	<b>14.081.649,72</b>	<b>14.890.265,09</b>	<b>19.107.072,97</b>	<b>4.216.807,88</b>

Pentru realizarea obiectivului societatea noastră colaborează cu cca 64 agenți comerciali în Municipiul Baia Mare, iar pe Zona Metropolitană cu 44 de astfel de agenți care vând bilete de călătorie, în total 108 agenți.

Pe parcursul anului 2014 aceștia au vândut bilete în valoare de 2.581.322,54 lei (valoare fără tva).

În perioada analizată Serviciu Legitimații Călătorie a avut un număr de 54 salariați angajați majoritatea cu contract de muncă pe perioadă nedeterminată, din care personal TESA, 13 persoane.

Tot în decursul anului 2014 în cadrul acestui serviciu s-au constatat unele nereguli în ceea ce privește încasarea și nedecontarea la timp a banilor proveniți din vânzarea билетelor de suprataxă, pentru care s-a sesizat parchetul și s-au dispus măsuri în ceea ce privește modul de recuperare al acestor sume rezultate din nedecontarea valorilor la timp în suma totală de 7.197,84 lei, sumă care s-a recuperat integral în anul 2014.

Datorită numărului mare de zile de concediu neefectuate în 2013, respectiv un număr de 384 de zile au fost reportate în 2014. Astfel au crescut numărul orelor suplimentare la casiere, acestea fiind de **15.934** ore, depășind numărul orelor permise conform Codului muncii, iar valoarea acestora a fost de **161.916** lei, ceea ce a afectat simțitor bugetul societății, astfel sau produs cheltuieli salariale suplimentare.

### **Activitatea Biroului Relații publice**

Activitatea Biroului Relații Publice desfășurată în perioada martie – decembrie 2014 s-a concretizat după cum urmează:

- verificarea e-mailului instituției, respectiv descărcarea petițiilor, sesizărilor, recomandări, cursuri etc, prezentarea acestora directorului societății, pentru rezoluție și înmânarea acestora pentru înregistrare și repartizare;

- s-au redactat un număr de 103 comunicate de presă referitoare la programe autobuze, eliberare legitimații noi, înființare agenție de vânzare bilete și abonamente, devieri al liniilor de circulație, diferite evenimente ale instituției, etc);

- s-a realizat monitorizarea materialelor apărute în mass-media locală (constituirea a trei dosare privind realizarea unei colecții ale acestora, respectiv Informația Zilei de Maramureș, Glasul Maramureșului și Graiul Maramureșului);

- s-a desfășurat operațiunea de clasare a reclamațiilor și sesizărilor după cum urmează:

- 77 referitoare la calitatea transportului și comportamentul personalului

- 56 sesizări referitoare la diferite probleme (mutare și înființare de stații noi, modificare program autobuze, montare de bănci în stații, modificări de traseu etc).

În urma acestor sesizări și reclamații s-au aplicat un număr de 58 de sancțiuni disciplinare soldate cu 17 avertismente scrise, reduceri salariale de 5% pentru o lună – 9; pentru 2 luni – 7; 10% pentru 1 lună – 3; pentru 2 luni – 7 și iar pentru 3 luni un număr de 15;. desfacere Contract Individual de Muncă - 1.

Pentru a îmbunătăți calitatea transportului, a comportamentului personalului, dar și pentru evitarea convocării acestora în Comisiile de Cercetare Disciplinară Prealabilă, în cadrul societății au fost organizate instruirii colective.

### **Situația economico – financiară preliminară 2014**

Capitalul social subscris și vărsat al societății la data de 31.12.2014 este de 818.387, structura acționariatului fiind următoarea:

- Municipiul Baia Mare - 97.06% din capital
- Orașul Tautii Magheraus - 0.98% din capitalul social
- Comuna Recea - 0.49% din capital
- Comuna Grosi - 0.49% din capital
- Comuna Dumbrăvița - 0.49% din capital
- Comuna Săcălășeni - 0.49% din capital

Cifra de afaceri realizată în anul 2014 este de 30.256.476 lei, mai mare decât anul precedent cu 30%.

Veniturile totale realizate se cifrează la suma de 31.793.617 lei și sunt compuse din:

- |                           |                |
|---------------------------|----------------|
| ▪ venituri din exploatare | 31.071.870 lei |
| ▪ venituri financiare     | 721.747 lei    |

Veniturile realizate s-au obținut cu cheltuieli totale de 31.449.208 lei, repartizate astfel:

- |                            |                |
|----------------------------|----------------|
| ▪ cheltuieli de exploatare | 28.392.228 lei |
| ▪ cheltuieli financiare    | 3.056.980 lei  |

Cheltuielile financiare sunt compuse in principal din dobanda la cele doua leasinguri (20 autobuze si 8 troleibuze) si din diferentele de curs valutar aferente.

Comparând veniturile cu cheltuielile rezulta pe total activitate un profit brut de 344.409 lei, repartizat astfel:

- |  |                |
|--|----------------|
| ▪ profit din activitatea de exploatare | 2.679.642 lei  |
| ▪ profit din activitatea financiara    | -2.335.233 lei |

Pierderea financiara este cauzata de dobanda la cele doua leasinguri (20 autobuze si 8 troleibuze) si deferentele de curs valutar aferente.

### **Situatii financiare la 31.12.2014**

Potrivit Legii contabilității si a Reglementarilor contabile conforme cu Directiva a IV a Comunitatii Europene, Bilanțul este documentul contabil de sinteza prin care se prezintă elementele de activ si pasiv ale societatii la sfârșitul exercițiului financiar, precum si in celelalte situații prevăzute de lege. In bilanț elementele de activ si pasiv sunt grupate după natura si lichiditate, respectiv natura si exigibilitate. Intre activul si pasivul bilanțului se stabilește un raport de echivalenta, cunoscut sub denumirea de „echilibru bilanțier”. Acest echilibru se explica prin faptul ca fiecare element patrimonial prezentat in activul bilanțului are drept corespondent unul sau mai multe surse de finanțare reflectate in pasivul bilanțului.

#### **Active**

Activele nete totale ale societății se cifrează la suma de **37.065.290** lei.

#### **Active imobilizate**

Activele imobilizate sunt in suma de 31.824.754 lei.

Ele sunt prezentate in bilanț la valoarea neta, adică valoarea contabila diminuata cu amortizarea.

Prezentam in tabelul de mai jos, valorile imobilizărilor brute, amortizările si valorile nete pe categorii de imobilizări la 31.12.2014:

-lei-

Nr. Crt	Elemente de imobilizări	Valoarea Contabila	Amortizări si provizioane	Valori nete (5=3-4)	Uzura % (6=4/3)
1	2	3	4	5	6
1	<b>Imobilizări necorporale</b>	-	-	-	-
2	<b>Imobilizări corporale, compuse din:</b>	51.727.494	14.798.601	31.384.754	27
3	Terenuri	3.009.369	-	3.009.369	-
4	Construcții	7.396.681	1.718.480	5.678.201	23
5	Instalații tehnice si mașini	40.930.786	18.161.431	22.329.355	44
6	Alte instalații, util. si mobilier	35.034	22.829	12.205	65
7	Imobilizări in curs de execuție	355.624	-	355.624	-
8	<b>Imobilizări financiare</b>	-	-	-	-
9	<b>Total active imobilizate (1+2+8)</b>	51.727.494	19.902.740	31.384.754	27

In coloana nr. 6 din tabelul prezentat mai sus este redată procentual uzura scriptică a imobilizărilor amortizabile.

După cum se poate observa, uzura scriptică variază pe categorii de imobilizări, de la zero la terenuri (care nu se amortizează) la 23% la construcții, 44% la instalații tehnice si mașini si 65 % la alte instalații, utilaje si mobilier.

In cadrul S.C. „Urbis” S.A. Baia Mare se folosește metoda de amortizare liniară, care constă in repartizarea uniformă a valorii de intrare a imobilizărilor corporale pe toată durata de viață utilă a acestora.

In vederea reflectării in situațiile financiare anuale a unei imagini cât mai fidele a patrimoniului societății, dar si in vederea evitării supraimpozitării, mijloacele fixe din grupa I – construcții urmează a fi reevaluate in conformitate cu reglementările contabile aplicabile.

## Active circulante

Un activ se clasifica ca activ circulant atunci când:

- este achiziționat sau produs pentru consum propriu sau în scopul comercializării și se așteaptă să fie „realizat” în termen de 12 luni de la încheierea exercițiului financiar;
- este reprezentat de „creanțe” aferente ciclului de exploatare;
- este reprezentat de „trezorerie sau echivalente de trezorerie” a căror utilizare nu este restricționată.

Activele circulante nete totale cuprinse în bilanțul încheiat la data de 31.12.2014 sunt în suma de **5.020.942** și sunt compuse din stocuri de materii prime și materiale consumabile, creanțe și disponibilități bănești.

Activele circulante sunt compuse din:

- **stocuri**                      **570.285 lei**
- **creanțe**                      **4.179.306 lei**
- **disponibilitati**            **271.351 lei**

Activele circulante se evaluează și se înregistrează în contabilitate la costul de achiziție sau pentru cele produse în unitate la costul de producție.

În cadrul societății toate bunurile materiale intrate sunt recepționate pe locuri de depozitare și înregistrate în contabilitate, respectând prevederile legale.

## Cheltuieli înregistrate în avans – 219.594 lei

### Pasive

Pasivele se cifrează la suma de **37.065.290** lei, componenta fiind prezentată mai jos:

**Capitalurile societății** sunt în valoare de 11.183.674, fiind compuse din:

- a) Conturi de capital                      8.380.857 lei
- b) Subvenții pt investiții                2.802.817 lei
- Total capitaluri permanente**    **11.156.674 lei**

## Datorii

Datoriile pe termen scurt se ridica la suma de 2.457.869 lei, fiind alcătuite din:

1	Furnizori	919.618 lei
2	Datorii cu personalul	481.224 lei
3	Datorii cu asig sociale	287.784 lei
4	Datorii la bugetul statului si bug. Loc	436.675 lei
5	Credit bancar pe termen scurt	273.553 lei
6	Alte datorii	59.015 lei

Datoriile pe termen lung sunt in suma de 23.137.565 lei, reprezentand ratele de capital in sold ce sunt datorate firmei de leasing.

Insumand datoriile pe termen scurt cu cele pe termen lung rezulta datorii totale in suma de **25.595.434** lei.

## Venituri in avans

Veniturile in avans se ridica la suma de **286.182** lei.

## Contul de profit si pierdere pe anul 2014

In tabelul următor prezentam situatia comparativa a veniturilor si cheltuielilor pe perioada 2010 - 2014:



## SITUAȚIA

### comparativă a veniturilor și cheltuielilor în perioada 2010 - 2014

2014 - date preliminare

Nr. Crt.	INDICATORI	2010	2011	2012	2013	2014	Diferente 2013/2014	%
1	2	3	4	5	6	7	8	9
0	Numar mediu de angajati	391	377	358	324	364	40	11
1	<b>Cifra de afaceri neta din care:</b>	<b>17.821.614</b>	<b>18.502.435</b>	<b>20.082.473</b>	<b>23.220.146</b>	<b>30.256.476</b>	<b>7.036.330</b>	<b>30</b>
2	<b>a) Venituri proprii compuse din:</b>	<b>13.455.418</b>	<b>13.477.879</b>	<b>14.677.659</b>	<b>15.502.984</b>	<b>19.733.181</b>	<b>4.230.197</b>	<b>27</b>
3	- Producția vândută (bilete, abonamente + diverse)	11.855.791	11.888.444	11.652.310	11.693.010	15.245.040	<b>3.552.030</b>	<b>30,38</b>
4	- Contravaloare gratuitati	1.599.627	1.589.435	3.025.349	3.809.974	4.488.141	<b>678.167</b>	<b>18</b>
5	<b>b) Subvenții de exploatare</b>	<b>4.366.196</b>	<b>5.024.556</b>	<b>5.404.814</b>	<b>7.717.162</b>	<b>10.523.295</b>	<b>2.806.133</b>	<b>36</b>
6	Producția de imobilizări	0	0	0	0	0	<b>0</b>	<b>0</b>
7	Alte venituri din exploatare	1.500.273	1.431.354	1.349.684	1.726.973	815.394	<b>-911.579</b>	<b>-53</b>
8	<b>Total venituri din exploatare</b>	<b>19.321.887</b>	<b>19.933.789</b>	<b>21.432.157</b>	<b>24.947.119</b>	<b>31.071.870</b>	<b>6.124.751</b>	<b>25</b>
9	<b>Venituri financiare</b>	<b>1.326</b>	<b>2.899</b>	<b>1.597</b>	<b>689.173</b>	<b>721.747</b>	<b>32.574</b>	<b>5</b>
10	<b>Total venituri</b>	<b>19.323.213</b>	<b>19.936.688</b>	<b>21.433.754</b>	<b>25.636.292</b>	<b>31.793.617</b>	<b>6.157.325</b>	<b>24</b>
11	Chelt. cu carburanți si lubrefianți	4.801.570	5.504.123	6.395.002	5.688.256	6.398.874	<b>710.618</b>	<b>12</b>
12	Anvelope	205.524	239.115	298.229	72.978	272.643	<b>199.665</b>	<b>274</b>
13	Chelt cu piese, materiale si obiecte de inventar	959.123	794.132	904.801	653.139	1.341.095	<b>687.956</b>	<b>105</b>
14	Chelt cu energie, apă, gaz	842.160	886.821	988.829	970.724	718.162	<b>-252.562</b>	<b>-26</b>
15	Chelt cu amortizarea si proviz	1.449.360	1.469.858	1.468.440	4.043.813	5.908.045	<b>1.864.232</b>	<b>46</b>
16	Alte chelt. de exploatare (chelt cu tertii, alte imp. si taxe)	825.530	694.130	898.662	1.009.402	1.660.670	<b>651.268</b>	<b>65</b>
17	<b>Total cheltuieli materiale</b>	<b>9.083.267</b>	<b>9.588.179</b>	<b>10.953.963</b>	<b>12.438.312</b>	<b>16.299.489</b>	<b>3.861.177</b>	<b>31</b>
18	Cheltuieli cu salariile (ct 641,642)	7.975.315	7.929.089	8.000.989	8.201.207	9.469.271	<b>1.268.064</b>	<b>15</b>
19	Cheltuieli cu asig si prot. Sociala, alte impozite salariale	2.144.537	2.216.337	2.309.749	2.349.583	2.623.468	<b>273.885</b>	<b>12</b>
20	<b>Total cheltuieli cu munca vie</b>	<b>10.119.852</b>	<b>10.145.426</b>	<b>10.310.738</b>	<b>10.550.790</b>	<b>12.092.739</b>	<b>1.541.949</b>	<b>15</b>
21	<b>Total cheltuieli de exploatare</b>	<b>19.203.119</b>	<b>19.733.605</b>	<b>21.264.701</b>	<b>22.989.102</b>	<b>28.392.228</b>	<b>5.403.126</b>	<b>24</b>
22	<b>Cheltuieli financiare</b>	<b>18.398</b>	<b>1.860</b>	<b>1.282</b>	<b>2.576.998</b>	<b>3.056.980</b>	<b>479.982</b>	<b>19</b>
23	<b>Total cheltuieli</b>	<b>19.221.517</b>	<b>19.735.465</b>	<b>21.265.983</b>	<b>25.566.100</b>	<b>31.449.208</b>	<b>5.883.108</b>	<b>23</b>
24	<b>Rezultatul din exploatare</b>	<b>118.768</b>	<b>200.184</b>	<b>167.456</b>	<b>1.958.017</b>	<b>2.679.642</b>	<b>721.625</b>	<b>37</b>
25	<b>Rezultatul financiar</b>	<b>-17.072</b>	<b>1.029</b>	<b>315</b>	<b>-1.887.825</b>	<b>-2.335.233</b>	<b>-447.408</b>	<b>-5</b>
26	<b>Profit brut</b>	<b>101.696</b>	<b>201.213</b>	<b>167.771</b>	<b>70.192</b>	<b>344.409</b>	<b>274.217</b>	<b>391</b>

- Subventiile de exploatare, cheltuielile cu amortizarea si cheltuielile financiare au crescut in anul 2014 ca urmare a achizitionarii celor 20 autobuze si 8 troleibuze in sistem leasing financiar

- alte venituri din exploatare au scazut in anul 2014 datorita scaderii veniturilor din subventii pt investitii, autobuzele Mercedes Conecto fiind amortizate integral

### NOTA

In conditiile in care nu s-ar fi efectuat compensarile rezultatului pozitiv realizat la transportul pe raza orasului Baia Sprie cu rezultatele negative inregistrate in celelalte localitati in perioada ianuarie-august si septembrie - decembrie 2014, compensari in valoare de **1.018.791 lei**, profitul brut realizat ar fi fost de **1.363.200 lei**, din care **1.018.791 lei** din activitatea de transport si **344.409 lei** din alte activitati, astfel s-ar fi inregistrat o crestere cu **1.293.008 lei** fata de anul 2013.

### SITUATIA

subventiilor de exploatare facturate catre primaria Baia Mare in anii 2010 - 2014, cu defalcare - leasing si alte elemente

An	Subventie facturata	Din care:		Nr. mediu de angajati	Observatii
		Leasing	Alte elemente		
2010	4.366.196	0	4.366.196	391	
2011	5.024.556	0	5.024.556	377	
2012	5.404.814	0	5.404.814	358	
2013	7.200.334	4.003.378	3.196.956	324	
2014	10.554.107	7.789.018	2.765.089	364	

#### Nota:

\* in cadrul subventiilor din anul 2013, suma de 4.003.378 lei reprezinta influenta leasingului celor 20 autobuze Solaris (amortizare, dobanda si diferente de curs valutar aferente ratelor), suma de 3.196.956 reprezentand influenta celorlalte elemente ale activitatii de transport;

\* in cadrul subventiilor din anul 2014, suma de 7.789.018 lei reprezinta influenta leasingului celor 20 de autobuze Solaris achizitionate in anul 2013 si a celor 8 troleibuze Solaris achizitionate in anul 2014 (amortizare dobanda si diferente de curs valutar aferente ratelor), suma de 2.765.089 lei reprezentand influenta celorlalte elemente ale activitatii de transport;

\* In cursul anului 2014, **subventia solicitata aferenta altor elemente (mai putin leasingul) a scazut fata de anul 2013 cu 431.867 lei.**

**Contul de profit si pierdere pe anul 2014**

Nr. Crt.	INDICATORI	2013	2014	Diferente 2014-2013	%
1	2	3	4	5	6
1	<b>Cifra de afaceri neta din care:</b>	<b>23.220.146</b>	<b>30.256.476</b>	<b>7.036.330</b>	<b>30</b>
2	<b>a) Venituri proprii compuse din:</b>	<b>15.502.984</b>	<b>19.733.181</b>	<b>4.230.197</b>	<b>27</b>
3	- Producția vândută (bilete, abonamente + diverse)	11.693.010	15.245.040	<b>3.552.030</b>	<b>30,38</b>
4	- Contravaloare gratuitati	3.809.974	4.488.141	<b>678.167</b>	<b>18</b>
5	<b>b) Subvenții de exploatare</b>	<b>7.717.162</b>	<b>10.523.295</b>	<b>2.806.133</b>	<b>36</b>
6	Producția de imobilizări	0	0	<b>0</b>	<b>0</b>
7	Alte venituri din exploatare	1.726.973	815.394	<b>-911.579</b>	<b>-53</b>
8	<b>Total venituri din exploatare</b>	<b>24.947.119</b>	<b>31.071.870</b>	<b>6.124.751</b>	<b>25</b>
9	<b>Venituri financiare</b>	<b>689.173</b>	<b>721.747</b>	<b>32.574</b>	<b>5</b>
10	<b>Total venituri</b>	<b>25.636.292</b>	<b>31.793.617</b>	<b>6.157.325</b>	<b>24</b>
11	Chelt. cu carburanți si lubrefianți	5.688.256	6.398.874	<b>710.618</b>	<b>12</b>
12	Anvelope	72.978	272.643	<b>199.665</b>	<b>274</b>
13	Chelt cu piese, materiale si obiecte de inventar	653.139	1.341.095	<b>687.956</b>	<b>105</b>
14	Chelt cu energie, apă, gaz	970.724	718.162	<b>-252.562</b>	<b>-26</b>
15	Chelt cu amortizarea si proviz	4.043.813	5.908.045	<b>1.864.232</b>	<b>46</b>
16	Alte chelt. de exploatare (chelt cu tertii, alte imp. si taxe)	1.009.402	1.660.670	<b>651.268</b>	<b>65</b>
17	<b>Total cheltuieli materiale</b>	<b>12.438.312</b>	<b>16.299.489</b>	<b>3.861.177</b>	<b>31</b>
18	Cheltuieli cu salariile (ct 641,642)	8.201.207	9.469.271	<b>1.268.064</b>	<b>15</b>
19	Cheltuieli cu asig si prot. Sociala, alte impozite salariale	2.349.583	2.623.468	<b>273.885</b>	<b>12</b>
20	<b>Total cheltuieli cu munca vie</b>	<b>10.550.790</b>	<b>12.092.739</b>	<b>1.541.949</b>	<b>15</b>
21	<b>Total cheltuieli de exploatare</b>	<b>22.989.102</b>	<b>28.392.228</b>	<b>5.403.126</b>	<b>24</b>
22	<b>Cheltuieli financiare</b>	<b>2.576.998</b>	<b>3.056.980</b>	<b>479.982</b>	<b>19</b>
23	<b>Total cheltuieli</b>	<b>25.566.100</b>	<b>31.449.208</b>	<b>5.883.108</b>	<b>23</b>
24	<b>Rezultatul din exploatare</b>	<b>1.958.017</b>	<b>2.679.642</b>	<b>721.625</b>	<b>37</b>
25	<b>Rezultatul financiar</b>	<b>-1.887.825</b>	<b>-2.335.233</b>	<b>-447.408</b>	<b>-5</b>
26	<b>Profit brut, din care</b>	<b>70.192</b>	<b>344.409</b>	<b>274.217</b>	<b>391</b>
27	Transport	<b>-412.841</b>	<b>0</b>	<b>412.841</b>	
28	<b>Alte activitati</b>	<b>483.033</b>	<b>344.409</b>	<b>-138.624</b>	

## SITUATIA

### veniturilor si cheltuielilor pe perioada ianuarie - august 2014 pe Zona Metropolitana Baia Mare

Denumire	Km	Cheltuieli	Venituri				Diferente	Facturat	Incasat	Facturi de achitat	Compen sare	Suma ramasa de achitat	Compen sare
			Bilete	Abonam	Facilitati	Alte venituri							
1	2	3	4				5	6	7	8	9	10	11
Tautii Magheraus	287.488	<b>1.496.069</b>	436.884	476.590	140.878	7.451	<b>1.061.802</b>	-434.267	57.379	376.888	209.002	<b>167.885</b>	137.781
Recea	160.836	<b>842.743</b>	275.594	378.799	0	3.787	<b>658.180</b>	-184.563	184.563	184.563	100.360	<b>84.204</b>	67.362
Grosi	40.284	<b>207.849</b>	61.543	63.808	0	886	<b>126.236</b>	-81.613	81.613	81.613	43.533	<b>38.080</b>	33.862
Dumbravita	106.261	<b>548.836</b>	153.322	179.242	0	2.565	<b>335.129</b>	-213.707	213.707	213.707	112.241	<b>101.465</b>	90.338
Sacalasseni	48.487	<b>250.610</b>	64.989	58.113	0	1.141	<b>124.244</b>	-126.366	126.366	126.366	67.992	<b>58.374</b>	53.297
<b>Subtotal</b>	<b>643.356</b>	<b>3.346.107</b>	<b>992.332</b>	<b>1.156.552</b>	<b>140.878</b>	<b>15.830</b>	<b>2.305.591</b>	<b>-1.040.516</b>	<b>57.379</b>	<b>983.137</b>	<b>533.130</b>	<b>450.008</b>	<b>382.639</b>
Baia Sprie	308.978	<b>1.596.266</b>	895.720	1.193.339	32.633	7.704	<b>2.129.396</b>	533.130	0	0	-533.130	<b>0</b>	382.639
<b>Total general</b>	<b>952.334</b>	<b>4.942.373</b>	<b>1.888.052</b>	<b>2.349.891</b>	<b>173.511</b>	<b>23.534</b>	<b>4.434.987</b>	<b>-507.386</b>	<b>57.379</b>	<b>0</b>	<b>0</b>	<b>450.008</b>	<b>0</b>

In perioada ianuarie-august 2014, la activitatea de transport pe ruta Baia Mare-Baia Sprie s-a inregistrat un rezultat pozitiv in valoare de 533.130 lei, iar pe celelalte rute (Tautii Magheraus, Recea, Grosi, Dumbravita si Sacalasseni) s-a inregistrat un rezultat negativ in valoare de 1.040.516 lei, suma pentru care au fost emise facturi catre unitatile administrativ teritoriale respective, in conformitate cu prevederile art. 22 din contractul de delegare a gestiunii serviciului de transport public local de persoane prin curse regulate nr. 704/23.12.2013.

In Adunarea Generala a Asociatiei de Dezvoltare Intercomunitara „Zona Metropolitana Baia Mare” s-a aprobat prin hotararea nr.3/09.09.2014 compensarea rezultatului pozitiv obtinut in perioada ianuarie - august 2014 din activitatea de transport efectuata pe traseul Baia Mare – Baia Sprie in valoare de 533.130 lei, cu rezultatul negativ obtinut in urma prestarii serviciului de transport pe traseele Zonei Metropolitane Baia Mare apartinand U.A.T. Tautii Magheraus, Recea, Grosi, Dumbravita si Sacalasseni, prin intocmirea de facturi de stornare (cu semnul -) in valoare de 533.130 lei, ramanad de achitat suma de 450.000 lei.

## SITUAȚIA

veniturilor și cheltuielilor pe perioada **Septembrie-Decembrie 2014** pe Zona Metropolitană Baia Mare

Nr.	Denumire	Kilometri	Cheltuieli	Bilete	Abonam	Facilitati	Alte venituri	Total venituri	Diferente	Facturat	Compensare	Rezultat
1	Tautii Magherausi	115.721	<b>573.858</b>	204.667	230.390	94.814	7.324	<b>537.195</b>	-36.662	0	36.662	<b>0</b>
2	Recea	60.606	<b>301.192</b>	127.994	197.818	0	3.913	<b>329.726</b>	28.534	0	-28.534	<b>0</b>
3	Grosi	12.262	<b>60.887</b>	26.981	31.375	0	799	<b>59.155</b>	-1.732	0	1.732	<b>0</b>
4	Dumbravita	39.104	<b>193.795</b>	76.661	96.438	0	2.481	<b>175.580</b>	-18.215	0	18.215	<b>0</b>
5	Sacalasseni	15.764	<b>78.037</b>	22.002	30.559	0	982	<b>53.542</b>	-24.494	0	24.494	<b>0</b>
	<b>Subtotal</b>	<b>243.457</b>	<b>1.207.768</b>	<b>458.306</b>	<b>586.580</b>	<b>94.814</b>	<b>15.499</b>	<b>1.155.199</b>	<b>-52.569</b>	0	52.569	<b>0</b>
6	Baia Sprie	154.560	<b>766.844</b>	510.197	655.213	26.881	9.761	<b>1.202.052</b>	435.208	<b>0</b>	<b>-52.569</b>	<b>382.639</b>
	<b>Total general</b>	<b>398.017</b>	<b>1.974.612</b>	<b>968.503</b>	<b>1.241.793</b>	<b>121.695</b>	<b>25.260</b>	<b>2.357.251</b>	<b>382.639</b>	0	0	<b>382.639</b>

In Adunarea Generala a Asociatiei de Dezvoltare Intercomunitara din 05.02.2015, s-a hotarat compensarea partiala a rezultatului pozitiv obtinut in perioada septembrie - decembrie 2014 din activitatea de transport efectuata pe traseul Baia Mare – Baia Sprie cu rezultatul negativ in valoare de 52.569 lei obtinut in urma prestarii serviciului de transport pe traseele Zonei Metropolitane Baia Mare apartinand U.A.T. Tautii Magheraus, Recea, Grosi, Dumbravita si Sacalasseni, ramanand un profit din activitatea de transport pe ruta Baia Mare – Baia Sprie de 382.639 lei.

Tot ca urmare a hotararii Adunarii Generale a Asociatiei de Dezvoltare Intercomunitara nr. 1/05.02.2015, s-a efectuat compensarea rezultatului pozitiv in suma de 382.639 lei obtinut pe Baia Sprie cu suma de 450.008 lei, suma reprezentand facturi de subventii emise catre U.A.T. Tautii Magheraus, Recea, Grosi, Dumbravita si Sacalasseni pe perioada ianuarie – august 2014. Compensarea s-a efectuat prin intocmirea de facturi de stornare (cu semnul -) in valoare de 382.639 lei, ramanad de achitat suma de 67.369 lei.

Din suma de 67.369 lei s-a mai compensat suma de 50.400 lei reprezentand redeventa datorata de S.C. Urbis S.A. Baia Mare catre Asociatia de Dezvoltare, tot prin intocmirea de facturi de stornare, ramanand suma de 16.969 lei de achitat de catre primaria sa fie recuperate din veniturile viitoare ale societatii.

### Principalii indicatori economico financiari

#### a) Fondul de rulment :

1	capitaluri proprii	8.380.857 lei
2	subvenții pentru investiții	2.802.817 lei
3	Leasing	23.137.565 lei
4	active imobilizate	31.824.754 lei
	<b>Fond de rulment (1+2+3-4)</b>	<b>2.496.485 lei</b>

#### b) Nevoia de fond de rulment

1	Stocuri	570.285 lei
2	Clienți si conturi asimilate	4.179.306 lei
3	Active de regularizare (cheltuieli in avans)	219.594 lei
4	Datorii t.s.	2.457.869 lei
5	Pasive de regularizare (venituri in avans)	286.182 lei
6	<b>Nevoia de fond de rulment (1+2+3-4-5)</b>	<b>2.225.134 lei</b>

#### c) Trezoreria neta (FR-NFR)

Trezoreria neta reprezintă diferența dintre fondul de rulment si nevoia de fond de rulment.

$$\text{TN} = \text{FR-NRF} = 2.496.485 \text{ lei} - 2.225.134 \text{ lei} = 271.351 \text{ lei}$$

d) **Solvabilitatea patrimoniala** – reprezintă gradul in care unitățile patrimoniale pot face fata obligațiilor de plata. Ea este considerata buna când este mai mare de 30%, indicând ponderea surselor proprii in totalul pasivului.

Calculata pe baza bilanțului la 31.12.2014, ca raport între capitalurile permanente și total pasiv, **solvabilitatea patrimonială este de 30.17%**.

e) **Lichiditatea globală** – reflectă posibilitatea componentelor patrimoniale curente de a se transforma într-un timp scurt în lichidități pentru a achita datoriile curente. Se apreciază o lichiditate favorabilă atunci când are o mărime supraunitară.

Calculata ca raport între activele circulante și datoriile curente, **lichiditatea globală aferentă anului 2014 este de 2,04**.

f) **Lichiditatea imediată** – reflectă posibilitatea achitării datoriilor pe termen scurt, pe seama disponibilităților bănești. Pentru a fi considerat favorabil, indicatorul trebuie să tindă spre o mărime unitară.

Calculata ca raport între trezorerie și datoriile pe termen scurt, **lichiditatea imediată este de 0,11**.

g) **rata profitului brut** se obține prin raportarea profitului brut la cifra de afaceri și este de **1,14%**

h) **Productivitatea muncii/cifra afaceri**, arată cifra de afaceri pe un salariat și este de **83.122 lei/salariat/an 2014**, mai mare cu 15,98% decât anul precedent.

j) **Productivitatea muncii/venituri totale** arată veniturile totale pe un salariat și este de **87.345 lei/salariat/an 2014**.

i) **Cheltuieli la 1000 lei venituri = 989 lei**

j) **Perioada de recuperare a creanțelor 54 zile**

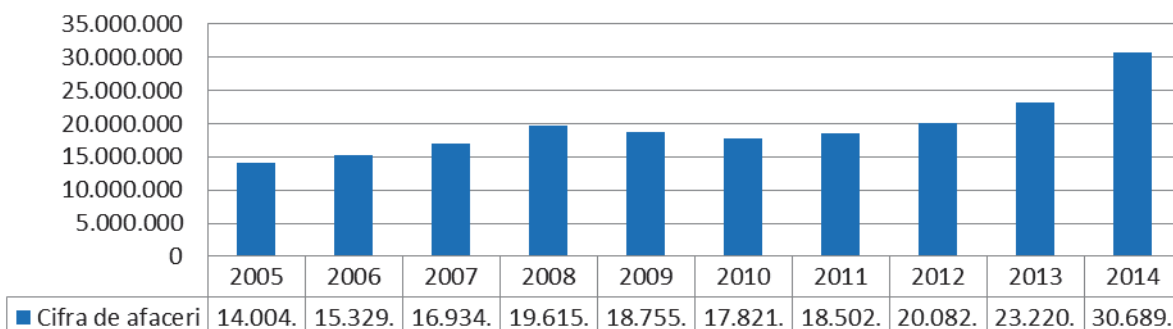
k) **Perioada de rambursare a datoriilor 29 zile**

În tabelul de mai jos este prezentată situația principalilor indicatori economico-financiar realizati în anul 2014, în comparație cu anul 2013:

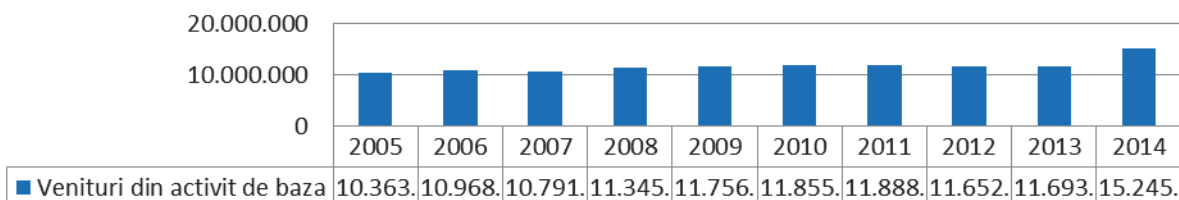
Denumire	2013	2014	Diferente	%
<b>Profit brut, din care:</b>	<b>70.192</b>	<b>344.409</b>	<b>274.217</b>	<b>390,67</b>
Transport	-412.841	0	412.841	100,00
Alte activitati	483.033	344.409	-138.624	-28,70
Cifra de afaceri neta	23.220.146	30.256.476	7.036.330	30,30
Total Venituri	25.636.292	31.793.617	6.157.325	24,02
Total cheltuieli	25.566.100	31.449.208	5.883.108	23,01
Active imobilizate nete	24.216.559	31.824.754	7.608.195	31,42
Active circulanta total, din care:	4.635.907	5.020.942	385.035	8,31
Stocuri	367.677	570.285	202.608	55,10
Creante nete	<b>3.623.920</b>	4.179.306	555.386	15,33
Disponibilitati	644.310	271.351	-372.959	-57,89
Cheltuieli in avans	1.334	219.594	218.260	16.361,32
<b>TOTAL ACTIVE NETE</b>	<b>28.853.800</b>	<b>37.065.290</b>	<b>8.211.490</b>	<b>28,46</b>
Capitaluri si conturi asimilate	8.224.996	8.380.857	155.861	1,89
Datorii pe termen lung, din care:	15.477.297	23.137.565	7.660.268	49,49
leasing autobuze	15.477.297	11.970.026	-3.507.271	-22,66
leasing troleibuze	0	11.167.539	11.167.539	0,00
Datorii pe termen scurt	2.196.008	2.457.869	261.861	11,92
Subventii pentru investitii (sold)	2.675.977	2.802.817	126.840	4,74
Venituri in avans	279.522	286.182	6.660	2,38
<b>TOTAL PASIV</b>	<b>28.853.800</b>	<b>37.065.290</b>	<b>8.211.490</b>	<b>28,46</b>
Fond de rulment	2.161.711	2.496.485	334.774	15,48653
Necesar de fond de rulment	1.517.401	2.225.134	707.733	46,64113
Trezoreria neta	644.310	271.351	-372.959	-57,885
Solvabilitatea patrimoniala	37,78	30,17	-7,61	-20,14
Lichiditatea globala	2,11	2,04	-0,07	-3,23
Lichiditatea imediata	0,29	0,11	-0,18	-62,37
Rata profitului brut	0,30	1,14	0,84	276,56



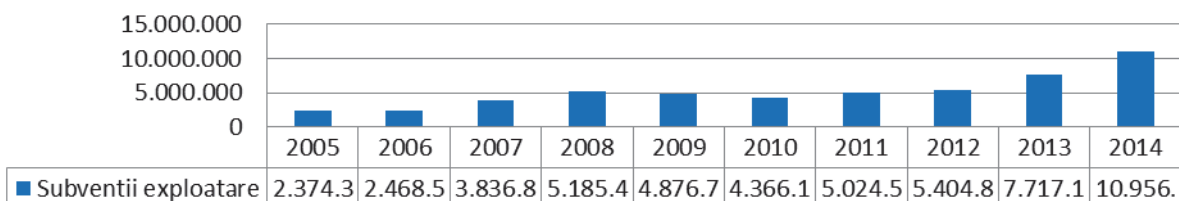
### Cifra de afaceri



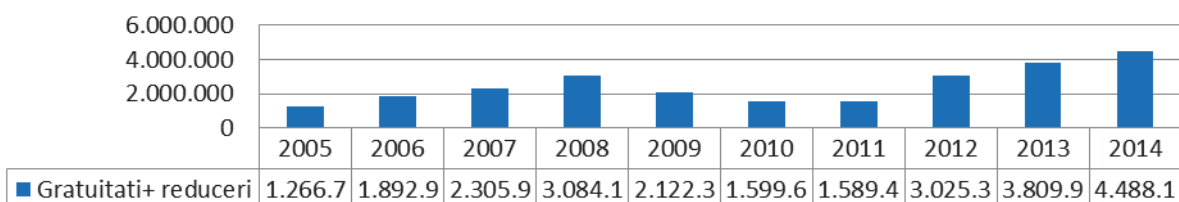
### Venituri din activitatea de baza



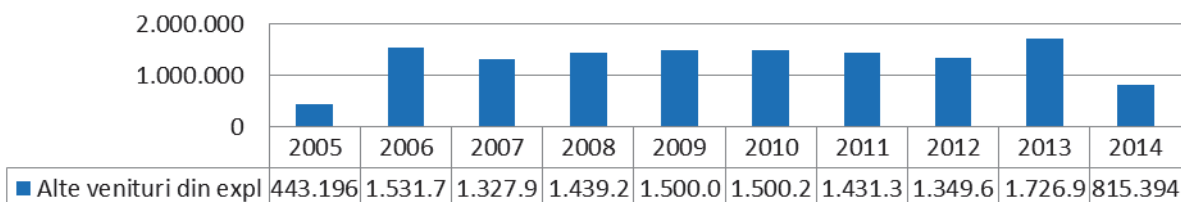
### Subventii exploatare



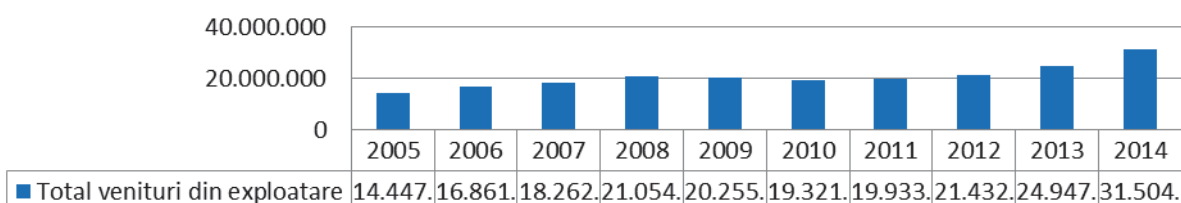
### Gratuitati+ facilitati



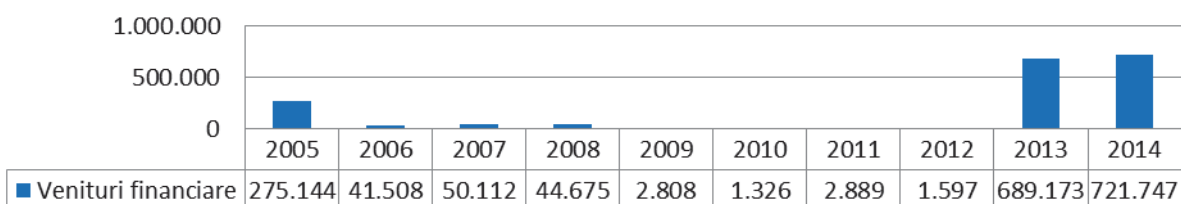
### Alte venituri din exploatare



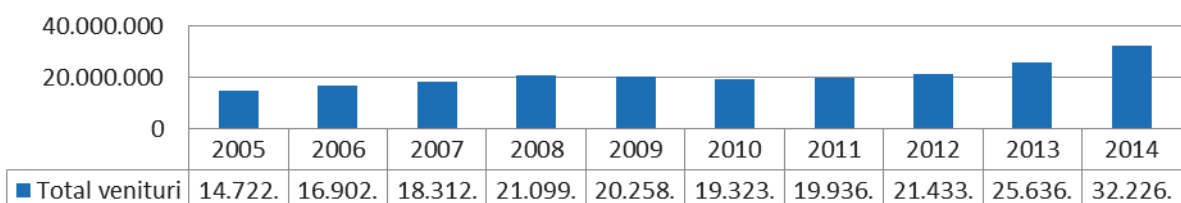
### Total venituri din exploatare



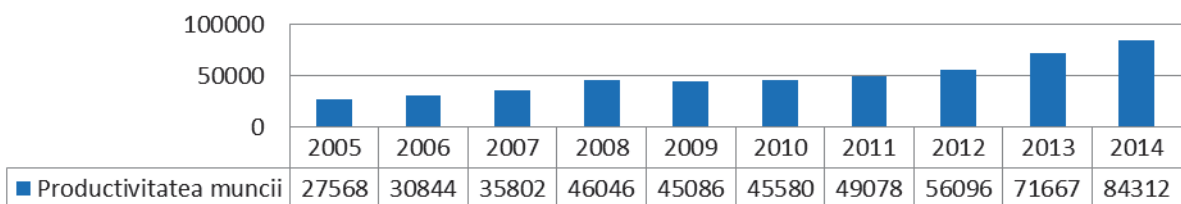
### Venituri financiare

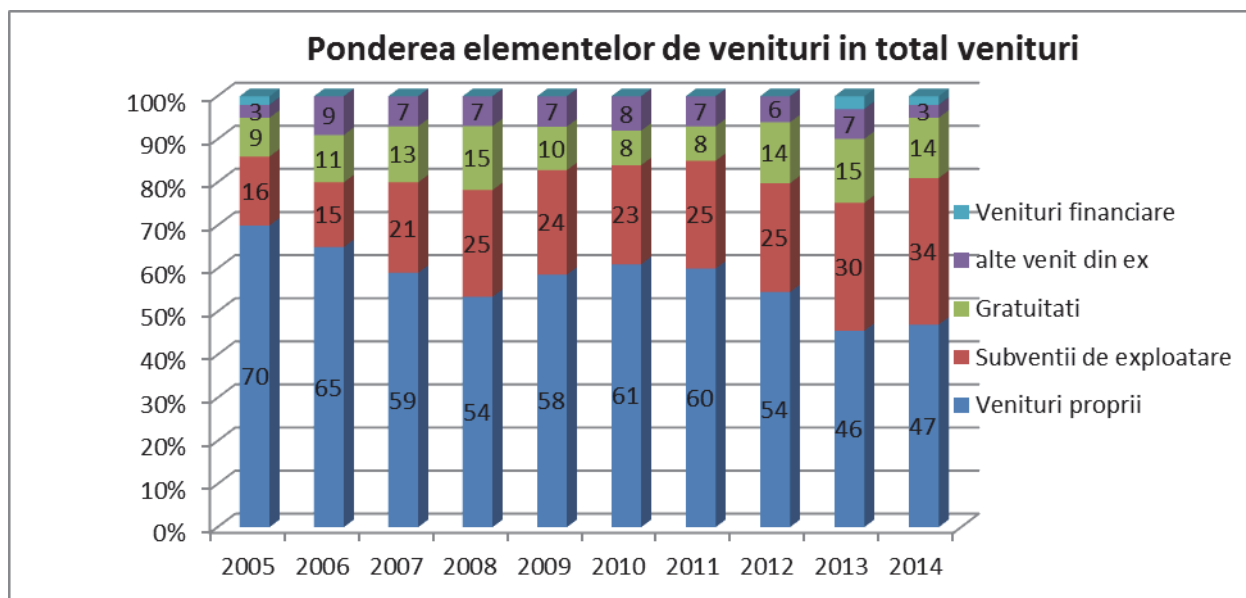


### Total venituri



### Productivitatea muncii (lei/angajat)





### **Activitatea de investiții**

În cursul anului 2014, s-au realizat investiții totale de 13.247.446,53 Lei din care: leasing troleibuze în valoare totală de 12.671.850,77 lei; autobuze SOLARIS în valoare de 458.857,20 Lei din fonduri aprobate de Consiliul Local Baia Mare; gratuități primite de la firma SOLARIS în valoare de 23.358,93 Lei și investiții în valoare totală de 93.380,40 Lei din fonduri proprii.

În cursul anului 2013 s-au realizat investiții totale de 17.079.632,43 Lei, din care: autobuze SOLARIS în leasing în valoare totală de 17.021.476,20 Lei; gratuități primite de la firma SOLARIS în valoare totală de 39.111,82 Lei și investiții din fonduri proprii în valoare de 18.544,41 Lei.

Analizând situația investițiilor din anul 2014 comparativ cu anul 2013 și exceptând autobuzele SOLARIS achiziționate în leasing, se observă o creștere a valorii investițiilor cu 74.335,22 Lei.

## Situația personalului

La 1 ianuarie 2014 unitatea avea prevăzute în Țtat 329 funcții din care 327 încadrate, două posturi fiind vacante.

La finele anului 2014 efectivul a crescut, ajungând la 383 salariați, (patru salariați cu contract de muncă suspendat pentru creștere copil).

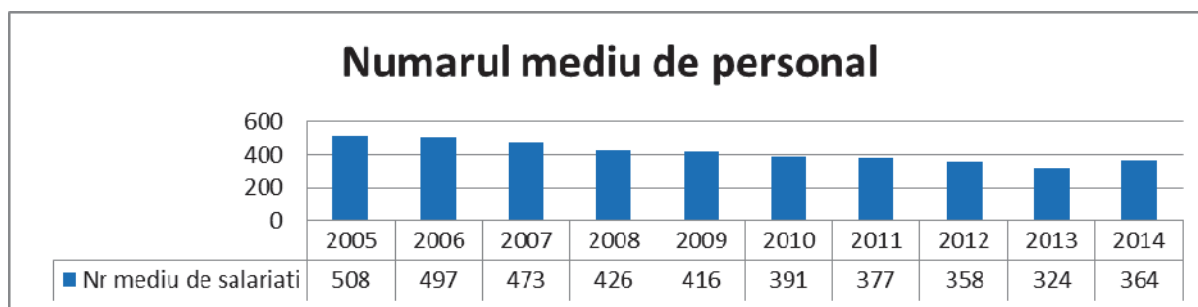
Această mobilitate de personal s-a datorat:

a) Încetării raporturilor de muncă pentru 72 salariați pentru următoarele motive:

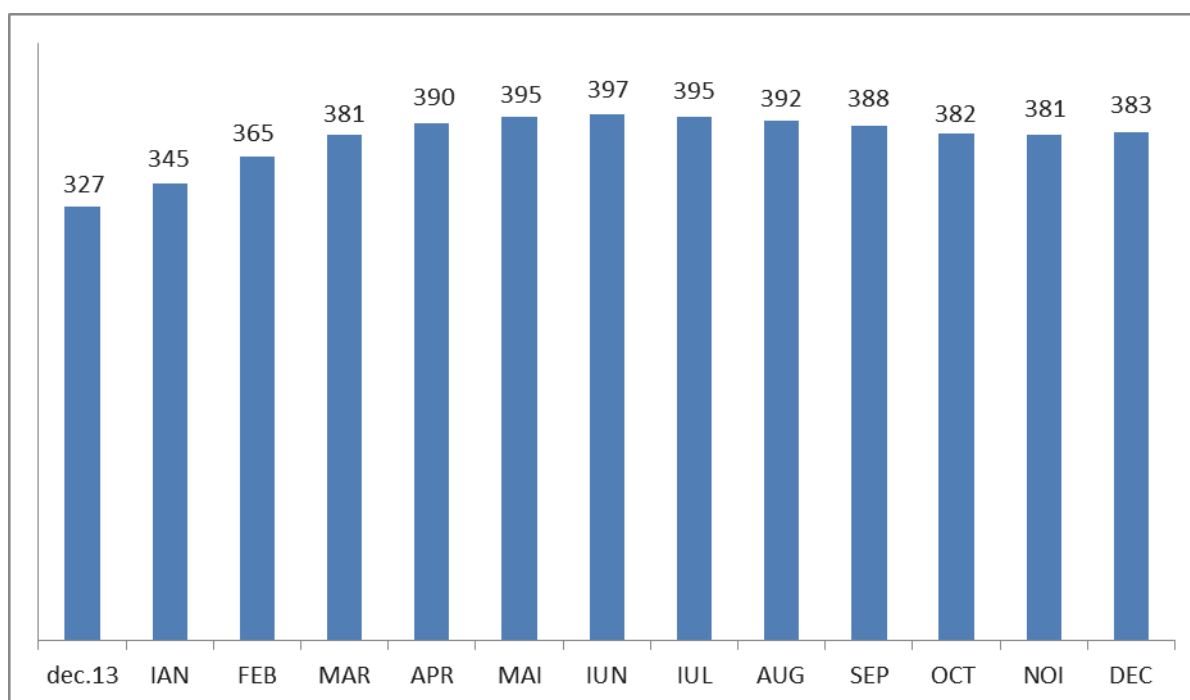
- 7 - pensionări la limită de vârstă ;
- 1 - pensie de invaliditate;
- 42 - plecare din societate prin acordul părților;
- 9 - expirare durată contract de muncă pe durată determinată;
- 6 - disponibilizări de personal ;
- 1 - încetare contract de muncă pentru inaptitudine fizică;
- 3 - încetare contract de muncă disciplinar;
- 1 - încetare contract de muncă prin demisie;
- 3 - încetare contract de muncă în perioada de probă;

b) Angajării de personal pe locuri vacante și temporar vacante a unui număr de **128 salariați** pe următoarele funcții/ meserii:

- |                                     |                                 |
|-------------------------------------|---------------------------------|
| 45 - șoferi autobuz / troleibuz;    | 4 - șef serviciu;               |
| 37 - controlori bilete;             | 1 - sef birou;                  |
| 4 - casieri;                        | 1 - specialist S.S.M.;          |
| 2 - operator curățenie;             | 1 - specialist relații publice; |
| 1 - paznic;                         | 2 - consilieri juridici;        |
| 1 - șofer autoturisme;              | 4 - economiști;                 |
| 4 - electricieni întreținere linie; | 1 - expert achiziții publice;   |
| 1 - electrician stație redresare;   | 2 - ingineri mecanici;          |
| 1 - electrician troleibuze;         | 1 - subinginer electrotehnic;   |
| 1 - electronist;                    | 1 - inspector I.T.P.;           |
| 2 - mecanici;                       | 2 - inspectori resurse umane;   |
| 1 - sudor;                          | 2 - merceologi;                 |
| 1 - fochist;                        | 3 - operatori date;             |
| 1 - director tehnic;                | 1 - arhivar.                    |



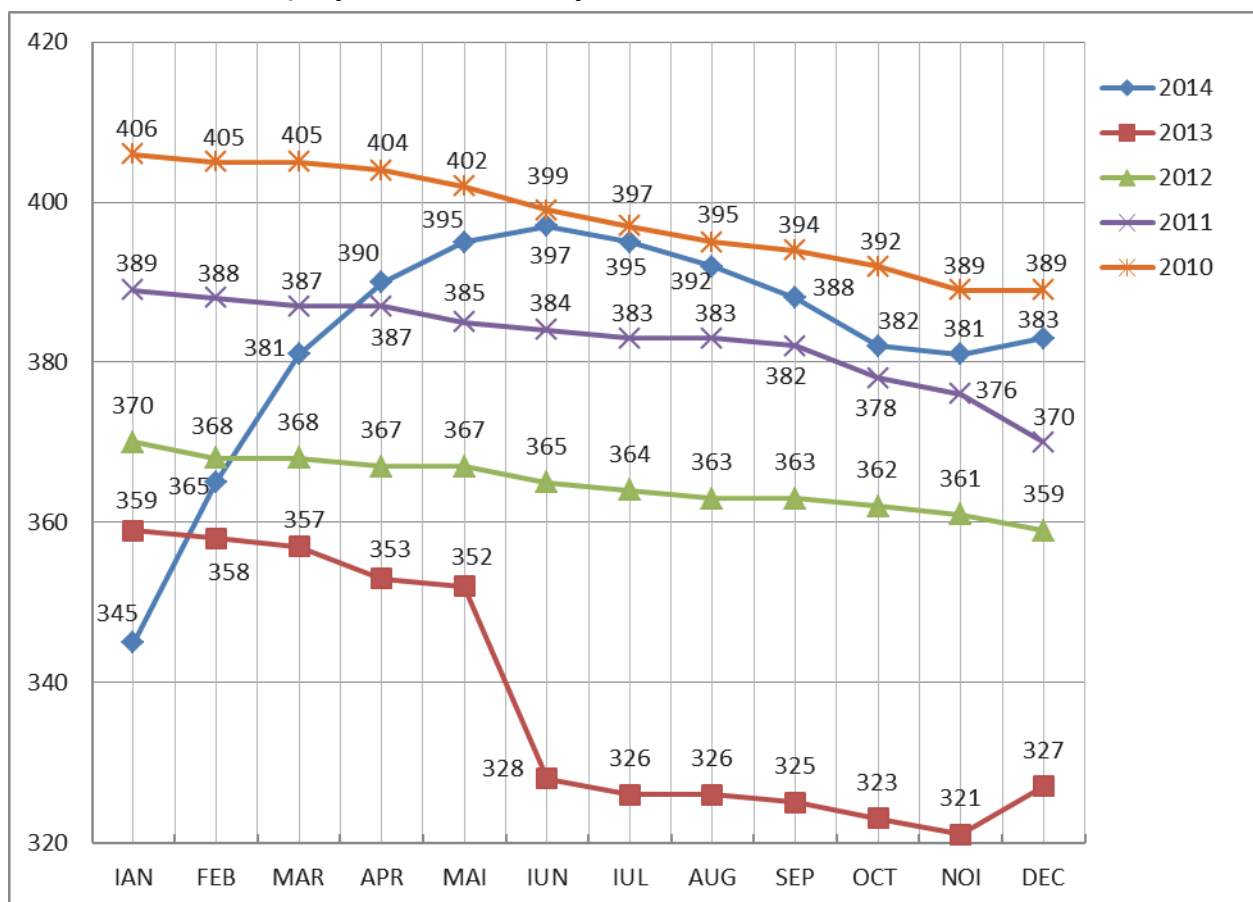
### Evoluția personalului pe anul 2014



La sfârșitul lunii decembrie, situația cu numărul total de personal structurat pe direcții și angajat pe locuri de muncă vacante și temporar vacante în cadrul SC URBIS SA era de **383 salariați** după cum urmează:

- Direcția Generală: – 32 salariați
- Direcția Tehnică : – 77 salariați;
- Direcția Exploatare: – 216 salariați;
- Direcția Economică: – 58 salariați;

**Evoluția personalului în perioada 2010-2014**



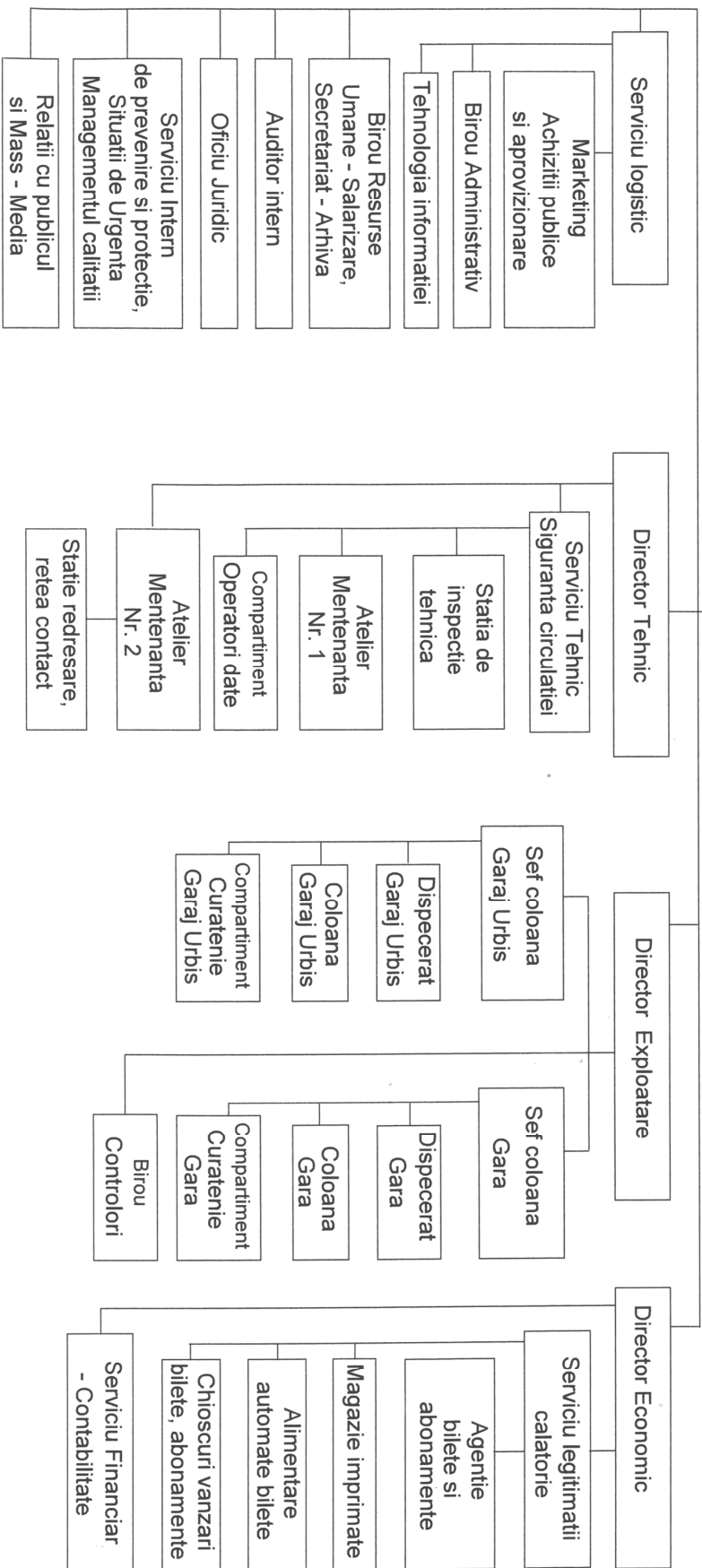


**ORGANIGRAMA S.C. URBIS S.A. BAIA MARE**  
în vigoare de la 01.01.2015

**ADUNAREA GENERALA A ACTIONARILOR**

**CONSILIUL DE ADMINISTRATIE**

**DIRECTOR GENERAL**



Efectiv prevazut : 385  
Efectiv incadrat : 374  
Efectiv absent : 11  
Funcții de conducere prevazute : 14  
Funcții de executie prevazute : 371



## SITUATIA

### Sanctiunilor disciplinare aplicate in anul 2014 comparativ cu anul 2013

NR.CRT	STRUCTURA	SANCTIUNEA DISCIPLINARA										TOTAL	
		Avertisment scris	Reducere de 5% din salariul de baza pe 1 luna	Reducere de 5% din salariul de baza pe 2 luni	Reducere de 10% din salariul de baza pe 1 luna	Reducere de 10% din salariul de baza pe 2 luni	Reducere de 10% din salariul de baza pe 3 luni	Reducere	Desfacerea a dicipinara a CIM-ului				
1.	Conducator auto	41	21	6	3	7	14						94
2.	Controlor bilete	8	7		3								18
3.	Dispecer	4											4
4.	Casier	3	1										4
5.	Paznic	1	1				2						4
6.	Operator igienizare				1								1
7.	Merceolog			1									1
8.	Electrician									1			1
9.	Operator date	1											1
10.	Personal Tesa	3											3
TOTAL SANCTIUNI 2014		61	30	7	7	7	17				*2		131
TOTAL SANCTIUNI 2013		7	5	1	-	-	-						13
DIFERENTA SANCTIUNI 2014 -2013		+54	+25	+6	+7	+7	+17				+2		+118



## SITUAȚIA

### Efectuării concediului de odihnă în 2013, comparativ cu 2014

Nr. crt.	Situția concediilor de odihnă în 2013						
	Nr. salariați la 31.12. 2012	Concediu de odihnă restant din 2012	Concediu de odihnă cuvenit pentru 2013	Total Concediu de odihnă de efectuat în 2013	Concediu de odihnă efectuat în 2013	Concediu de odihnă restant din 2013	Nr. salariați la 31.12. 2013
1.	360	2875 zile	9454 zile	12329 zile	9300 zile	3029 zile	327
2.							
Nr. crt.	Situția concediilor de odihnă în 2014						
	Nr. salariați la 31.12 2013	Concediu de odihnă restant din 2013	Concediu de odihnă cuvenit pentru 2014	Total Concediu de odihnă de efectuat în 2014	Concediu de odihnă efectuat în 2014	Concediu de odihnă restant din 2014	Nr. salariați la 31.12 2014
3.	327	3029 zile	10382 zile	13411 zile	12676 zile	832 zile	383
4.							
<b>Diferențe</b>	<b>-33</b>	<b>+154 zile</b>	<b>+928 zile</b>	<b>+1082 zile</b>	<b>+3376 zile</b>	<b>-2197 zile</b>	<b>+ 56</b>

### **ACTIVITATEA COMPARTIMENTULUI JURIDIC**

**In anul 2013** au fost inregistrate pe rolul instantelor de judecata un numar de **48 de procese** astfel :

24 procese avand ca obiect transformarea amenzii in munca in folosul comunitatii ; 6 procese avand ca obiect plangeri contraventionale; 7 procese avand ca obiect litigii de munca; 11 procese avand ca obiect procedura insolventei. **Din totalul de 48 procese aflate pe rolul instantei in anul 2013, 6 procese au fost solutionate pozitiv; 42 de procese au ramas in curs de solutionare.**

**In anul 2014** au fost inregistrate pe rolul instantelor de judecata un numar de **73 de procese** , astfel :

28 procese avand ca obiect transformarea amenzii în muncă in folosul comunitatii ; 5 procese avand ca obiect plangeri contraventionale ; 21 procese avand ca obiect litigii de munca; 8 procese avand ca obiect actiunii in pretentii; 11 procese avand ca obiect procedura insolventei. **Din totalul de 73 procese aflate pe rolul instantei in anul 2014 , 26 de procese au fost solutionate pozitiv; 2 procese au fost solutionate negativ; 3 procese au fost suspendate si 42 de procese au ramas in curs de solutinare. Cele doua dosare solutionate negativ sunt:**

- 1 Dosar nr. 7436/100/2012- Prin Decizia Civilă nr. 1103/R/2014 pronuntata de

Curtea de Apel cluj , societatea noastră a fost obligată la plata drepturilor salariale reprezentând diferenta dintre sporul de 100% pentru orele suplimentare peste programul de muncă, pentru munca in zilele de repaus saptamanal si in zilele de sarbatori legale si sporul efectiv platit pentru perioada 01.01.2010 – 31.12.2012, pentru un nr. de 32 de salariatii, suma totala brută acordată fiind de : **17.163 lei.**

2 Dosar nr.9023/100/2012- Prin Decizia Civilă nr. 750/R/2014 pronuntata de

Curtea de Apel Cluj ,societatea noastră a fost obligată la plata catre bugetul asigurarilor sociale de stat a sumelor datorate, aferente condițiilor deosebite in care au prestat activitatea un nr. de 18 membrii de sindicat in perioada 01.04.2001 – 06.03.2007. Suma totală fiind de : **22.802 lei.**

In total S.C. URBIS S.A. Baia Mare a achitat suma de 39.965 lei pentru salariați și bugetul asigurarilor sociale

In anul 2013 s-au efectuat un număr de 3 plingeri penale, iar in anul 2014 s-au efectuat un număr de 28 plingeri penale, din care 8 solutionate pozitiv, 3 clasate, și 17 in curs de solutionare.

### **Controlul intern**

Controlul intern al Societatii cuprinde urmatoarele componente:

- O definire clara a responsabilitatilor;
- Difuzarea interna de informatii pertinente;
- Analiza principalelor riscuri;
- Activitati de control, pentru fiecare proces.

Controlul intern financiar-contabil este un element major al controlului intern, iar principalele elemente de formalizare a sa se refera la:

- Existenta unui manual de politici contabile;
- Cunoasterea evolutiei legislatiei contabile și fiscale;
- Efectuarea de controale specifice asupra punctelor sensibile;
- Identificarea și tratarea corespunzatoare a anomaliilor;
- Adaptarea programelor informatice la nevoile entitatii;
- Asigurarea exactitatii și exhaustivitatii inregistrarilor contabile;
- Respectarea caracteristicilor calitative ale informatiilor cuprinse in situatiile financiare.

### **Riscuri. Managementul factorilor de risc**

#### **Riscul valutar**

Societatea este expusa fluctuatiilor cursului de schimb valutar prin datoria generata de contractul de leasing exprimat in functie de cursul LEU/EUR.

### **Riscul de credit**

Având în vedere nivelul redus al facilitatii de credit de la BCR, precum si angajamentul Primariei Baia Mare de a sustine plata ratelor aferente contractului de leasing, consideram ca riscul de credit al Societatii este redus.

### **Riscul de lichiditate**

Societatea recunoaște acest risc datorită decalajelor între încasarea subvențiilor și scadența obligațiilor de plată.

## **REALIZĂRI - 2014**

### **SINTEZĂ**

- Reducerea consumului de carburanți față de 2013 cu 125.750 litri în valoare de 784.680 lei în condițiile în care rulajul a crescut cu 782.000 km.
- Reducerea consumului/100km cu 5,05 litri ceea ce reprezintă o reducere pe întreg parc auto cu 13,15% (197.119 litri – 1.153.147 lei)
- Reducerea cheltuielilor la utilități (apă, gaz, energie electrică) cu 252.562 lei
- Investiții din fonduri proprii mai mari cu 93.380 ,40 lei
- Achiziționarea unui număr de 8 troleibuze Solaris în valoare de 12.671.850,77 lei - leasing
- Achiziționarea unui număr de 3 autobuze Solaris în valoare de 458.857,20 lei din fonduri de la Consiliul Local Baia Mare
- Reabilitarea sediului central și confecționarea de mobilier nou pentru toate birourile în valoare de 283.000 lei plus 50.000 lei mobilierul
- Veniturile din exploatare au crescut cu 6.124.751 lei cele mai mari din ultimii 5 ani
- Veniturile financiare au crescut cu 32.574 lei
- Profitul brut realizat a crescut cu 274.408 lei – cel mai mare din ultimii 5 ani
- Subvenția aferentă altor elemente decât leasing au scăzut cu 431.867 lei
- Cifra de afaceri netă a crescut cu 7.036.330 lei
- Venituri din vânzarea fierului vechi în sumă de 163.330 lei
- Productivitatea muncii pe salariat a crescut cu 12.645 lei
- Scăderea numărului de călători frauduloși cu 5.500
- Creșterea numărului de călătorii cu 3.650 mii
- Creșterea rulajului cu 782.000 km
- Realizare platforma spălare autobuze în valoare de 20.700 lei

- Încălzire în atelierul de mentenanță I, în valoare de **11.500 lei**
- Reparații canale din ateliere în valoare de **68.500 lei**
- Extindere imobil dispecerat șoferi,controlori,revizori în valoare de **252.000 lei**
- Achiziționare aparat pentru confecționat legitimații în valoare de **5.500 lei**
- Închirierea a 6 automate de vânzare bilete
- Reparații la cele 12 chioșcuri vânzare bilete în valoare de **9.803 lei**
- Realizarea împrejmuire sediu și dispecerat gară în valoare de **14.360 lei**
- Realizarea parcării pentru personal si baza autobuze în valoare de **27.992 lei**

Director general  
**General de Brigadă (r) POP ION**

Director Tehnic  
**Ing. Rusu Tudor**

Director Exploatare  
**Ing. Fîrte Ioan**

Director Economic  
**Ec. Rus Ionuț**